



KONICA MINOLTA

PageScope Box Operator Ver. 3.2

Guide de l'utilisateur



PAGESCOPE

Box Operator



Table des matières

1 Introduction

1.1	Configuration requise	1-1
1.2	Restrictions	1-1

2 Installer Box Operator

2.1	Procédure d'installation	2-1
	Pour installer le logiciel	2-1
2.2	Désinstaller	2-1

3 Paramètres de la fenêtre d'exploration

3.1	Fenêtre d'exploration	3-1
3.1.1	Barre d'outils	3-3
3.1.2	Icônes	3-4
3.2	Vue Boîte	3-5
3.3	Vue Document	3-6

4 Se connecter au Produit multifonctions

	Pour se connecter à un produit multifonctions	4-1
4.1	Avec Authentification utilisateur	4-6
	Pour effectuer l'opération Authentification de l'utilisateur	4-6
4.1.1	Lorsque la boîte de dialogue Custom Login apparaît	4-8
4.2	Avec Suivi volume	4-9
	Pour effectuer l'opération Suivi volume	4-9
4.3	Pour voir l'état de la connexion	4-10
	Pour se reconnecter à un produit multifonctions	4-10
4.4	Pour se connecter à une autre boîte	4-12
4.5	Se déconnecter d'un produit multifonctions	4-13
	Pour se déconnecter d'un produit multifonctions au moyen d'une commande du menu [Box Operator]	4-13
4.6	Pour enregistrer une connexion	4-14
	Pour enregistrer un périphérique	4-14

4.7	Pour supprimer une connexion	4-17
	Pour supprimer un produit multifonctions connecté, à partir de la boîte de dialogue Enregistrement du périphérique	4-17

5 Gestion des boîtes

5.1	Afficher les boîtes	5-1
5.1.1	Afficher les boîtes comme icônes	5-1
5.1.2	Afficher les boîtes en détail	5-2
5.1.3	Afficher les boîtes sous forme de vignettes	5-3
5.1.4	Affichage sous forme de liste	5-4
5.1.5	Affichage des boîtes sous forme de mosaïques	5-4
5.2	Créer des boîtes	5-5
	Pour créer une boîte en utilisant une commande du menu [Box Operator]	5-5
5.3	Changer le nom de la boîte	5-7
	Pour changer le nom de la boîte en utilisant une commande du menu [Fichier]	5-7
5.4	Editer les propriétés de la boîte	5-8
	Pour changer les propriétés de la boîte en utilisant une commande du menu [Fichier]	5-9
5.5	Supprimer une boîte	5-11
	Pour supprimer une boîte en utilisant une commande du menu [Fichier]	5-11

6 Gérer les documents

6.1	Afficher des documents	6-1
6.1.1	Afficher des icônes de document	6-1
6.1.2	Afficher les détails de document	6-2
6.1.3	Affichage du document	6-3
6.1.4	Affichage de la liste des documents	6-4
6.1.5	Affichage des mosaïques des documents	6-4
6.2	Ouvrir les documents dans la visionneuse Box Operator Viewer	6-5
	Pour ouvrir un document dans la visionneuse Box Operator Viewer en utilisant une commande du menu [Fichier]	6-7
6.3	Ouvrir des documents dans une application spécifique	6-8
	Pour ouvrir un document en utilisant une commande du menu [Fichier]	6-9

6.4	Pour renommer le document	6-10
	Pour changer le nom du document en utilisant une commande du menu [Fichier]	6-10
6.5	Pour enregistrer un document sur l'ordinateur	6-11
	Pour enregistrer un document sous un nom différent en utilisant une commande du menu [Fichier]	6-12
	Copier un document dans un dossier de l'ordinateur à l'aide d'une commande du menu [Edition]	6-13
	Déplacer un document vers un dossier de l'ordinateur à l'aide d'une commande du menu [Edition]	6-14
6.6	Copier des documents dans d'autres boîtes	6-16
	Pour copier un document dans une autre boîte en utilisant la commande du menu [Modifier]	6-16
6.7	Déplacer des documents dans d'autres boîtes	6-17
	Pour déplacer un document dans une autre boîte en utilisant la commande du menu [Modifier]	6-17
6.8	Pour supprimer un document	6-18
	Pour supprimer un document en utilisant une commande du menu [Fichier]	6-18
6.9	Pour imprimer un document	6-19
	Pour imprimer un document depuis Box Operator Viewer	6-19
	Imprimer un document à l'aide d'une commande du menu [Fichier]	6-21
6.10	Impression rapide	6-23
	Pour exécuter une impression rapide	6-23
6.11	Fusion et impression de documents	6-24
	Fusionner et imprimer des documents	6-24

7 Autres opérations

7.1	Définir les paramètres du fichier cache	7-1
	Pour spécifier les paramètres des fichiers cache	7-1
7.2	Pour spécifier les paramètres des fichiers temporaires	7-4
	Pour spécifier les paramètres de fichier temporaire	7-4
7.3	Options	7-6
	Pour spécifier les paramètres	7-7

A propos de ce produit

PageScope Box Operator est un logiciel qui ajoute des fonctions à l'explorateur Windows, vous permettant d'accéder, dans une boîte sur un produit multifonction, à des fichiers numérisés ou faxés, et de les gérer, c'est à dire les récupérer, les supprimer et les renommer.

Marques commerciales et marques déposées

Marques commerciales

KONICA MINOLTA et le logo KONICA MINOLTA sont des marques commerciales ou des marques déposées de KONICA MINOLTA HOLDINGS, INC.

PageScope est une marque déposée ou une marque commerciale de KONICA MINOLTA BUSINESS TECHNOLOGIES, INC.

Adobe®, le logo Adobe et Acrobat® sont des marques déposées ou des marques commerciales de Adobe Systems Incorporated aux USA et/ou d'autres pays.

Microsoft® et Windows® sont des marques commerciales ou des marques déposées de Microsoft Corporation aux USA et/ou dans d'autres pays.

RSA® is a registered trademark or trademark of RSA Security Inc. RSA BSAFE® is a registered trademark or trademark of RSA Security Inc. in the United States and/or other countries.



License information

This product includes RSA BSAFE Cryptographic software from RSA Security Inc.

Tous les autres noms d'entreprises ou de produits sont des marques commerciales ou des marques déposées de leurs propriétaires respectifs.

Boîtes de dialogue

Les boîtes de dialogue représentées dans ce manuel sont celles qui sont présentées par Windows XP.



Remarque

Les boîtes de dialogue qui apparaissent dans ce document peuvent différer de celles qui s'afficheront effectivement sur votre ordinateur, en fonction des périphériques installés et des paramètres spécifiés.



Remarque

Toute reproduction, traduction ou copie non autorisée de ce document, en tout ou partie, est strictement interdite.

Le contenu de ce document peut être modifié sans préavis.

*Copyright © 2006 KONICA MINOLTA BUSINESS TECHNOLOGIES, INC.
Tous droits réservés.*



Précisions sur la LICENCE

Le Toolkit OpenSSL demeure sous double licence, c'est-à-dire que les termes à la fois de la Licence OpenSSL et de la Licence originale SSLeay s'y appliquent. Voir ci-dessous les textes en vigueur pour la Licence. En fait, les deux licences sont des licences BSD-style Open Source. En cas de problèmes sur une licence en rapport avec OpenSSL, veuillez contacter : openssl-core@openssl.org.

OpenSSL License

Copyright © 1998-2004 The OpenSSL Project. All rights reserved.
Redistribution and use in source and binary forms, with or without modification, are permitted provided that the following conditions are met:

1. Redistributions of source code must retain the above copyright notice, this list of conditions and the following disclaimer.
2. Redistributions in binary form must reproduce the above copyright notice, this list of conditions and the following disclaimer in the documentation and/or other materials provided with the distribution.
3. All advertising materials mentioning features or use of this software must display the following acknowledgment:
"This product includes software developed by the OpenSSL Project for use in the OpenSSL Toolkit. (<http://www.openssl.org/>)"
4. The names "OpenSSL Toolkit" and "OpenSSL Project" must not be used to endorse or promote products derived from this software without prior written permission. For written permission, please contact openssl-core@openssl.org.
5. Products derived from this software may not be called "OpenSSL" nor may "OpenSSL" appear in their names without prior written permission of the OpenSSL Project.
6. Redistributions of any form whatsoever must retain the following acknowledgment:
"This product includes software developed by the OpenSSL Project for use in the OpenSSL Toolkit (<http://www.openssl.org/>)"

THIS SOFTWARE IS PROVIDED BY THE OpenSSL PROJECT "AS IS" AND ANY EXPRESSED OR IMPLIED WARRANTIES, INCLUDING, BUT NOT LIMITED TO, THE IMPLIED WARRANTIES OF MERCHANTABILITY AND FITNESS FOR A PARTICULAR PURPOSE ARE DISCLAIMED. IN NO EVENT SHALL THE OpenSSL PROJECT OR ITS CONTRIBUTORS BE LIABLE FOR ANY DIRECT, INDIRECT, INCIDENTAL, SPECIAL, EXEMPLARY, OR CONSEQUENTIAL DAMAGES (INCLUDING, BUT NOT LIMITED TO, PROCUREMENT OF SUBSTITUTE GOODS OR SERVICES; LOSS OF USE, DATA, OR PROFITS; OR BUSINESS INTERRUPTION) HOWEVER CAUSED AND ON ANY THEORY OF LIABILITY, WHETHER IN CONTRACT, STRICT LIABILITY, OR TORT (INCLUDING NEGLIGENCE OR OTHERWISE) ARISING IN ANY

WAY OUT OF THE USE OF THIS SOFTWARE, EVEN IF ADVISED OF THE POSSIBILITY OF SUCH DAMAGE.

This product includes cryptographic software written by Eric Young (eay@cryptsoft.com). This product includes software written by Tim Hudson (tjh@cryptsoft.com).

Original SSLeay License

Copyright © 1995-1998 Eric Young (eay@cryptsoft.com) All rights reserved.

This package is an SSL implementation written by Eric Young (eay@cryptsoft.com).

The implementation was written so as to conform with Netscapes SSL.

This library is free for commercial and non-commercial use as long as the following conditions are aheared to. The following conditions apply to all code found in this distribution, be it the RC4, RSA, lhash, DES, etc., code; not just the SSL code. The SSL documentation included with this distribution is covered by the same copyright terms except that the holder is Tim Hudson (tjh@cryptsoft.com).


Copyright remains Eric Young's, and as such any Copyright notices in the code are not to be removed.

If this package is used in a product, Eric Young should be given attribution as the author of the parts of the library used.

This can be in the form of a textual message at program startup or in documentation (online or textual) provided with the package.

Redistribution and use in source and binary forms, with or without modification, are permitted provided that the following conditions are met:

1. Redistributions of source code must retain the copyright notice, this list of conditions and the following disclaimer.
2. Redistributions in binary form must reproduce the above copyright notice, this list of conditions and the following disclaimer in the documentation and/or other materials provided with the distribution.
3. All advertising materials mentioning features or use of this software must display the following acknowledgement:
"This product includes cryptographic software written by Eric Young (eay@cryptsoft.com)"
The word 'cryptographic' can be left out if the routines from the library being used are not cryptographic related.
4. If you include any Windows specific code (or a derivative thereof) from the apps directory (application code) you must include an acknowledgement:
"This product includes software written by Tim Hudson (tjh@cryptsoft.com)"



THIS SOFTWARE IS PROVIDED BY ERIC YOUNG "AS IS" AND ANY EXPRESS OR IMPLIED WARRANTIES, INCLUDING, BUT NOT LIMITED TO, THE IMPLIED WARRANTIES OF MERCHANTABILITY AND FITNESS FOR A PARTICULAR PURPOSE ARE DISCLAIMED. IN NO EVENT SHALL THE AUTHOR OR CONTRIBUTORS BE LIABLE FOR ANY DIRECT, INDIRECT, INCIDENTAL, SPECIAL, EXEMPLARY, OR CONSEQUENTIAL DAMAGES (INCLUDING, BUT NOT LIMITED TO, PROCUREMENT OF SUBSTITUTE GOODS OR SERVICES; LOSS OF USE, DATA, OR PROFITS; OR BUSINESS INTERRUPTION) HOWEVER CAUSED AND ON ANY THEORY OF LIABILITY, WHETHER IN CONTRACT, STRICT LIABILITY, OR TORT (INCLUDING NEGLIGENCE OR OTHERWISE) ARISING IN ANY WAY OUT OF THE USE OF THIS SOFTWARE, EVEN IF ADVISED OF THE POSSIBILITY OF SUCH DAMAGE.

The licence and distribution terms for any publically available version or derivative of this code cannot be changed. i.e. this code cannot simply be copied and put under another distribution licence [including the GNU Public Licence].

1 Introduction

1.1 Configuration requise

Pour utiliser Box Operator, il faut installer le logiciel suivant sur l'ordinateur.

- Adobe Reader ou Adobe Acrobat
 - Autre logiciel nécessaire pour gérer et modifier les images
- En outre, l'ordinateur doit remplir les conditions suivantes.

Système d'exploitation	Windows XP Home Edition (SP3 ou supérieur) Windows XP Professional (SP3 ou supérieur) Windows Server 2003, Standard Edition Windows Server 2003, Enterprise Edition Windows Vista Home Basic (SP2 ou supérieur)* Windows Vista Home Premium (SP2 ou supérieur)* Windows Vista Business (SP2 ou supérieur)* Windows Vista Enterprise (SP2 ou supérieur)* Windows Vista Ultimate (SP2 ou supérieur)* Windows Server 2008 Standard (SP2 ou supérieur)* Windows Server 2008 Enterprise (SP2 ou supérieur)* Windows 7 Home Basic* Windows 7 Home Premium* Windows 7 Professional* Windows 7 Enterprise* Windows 7 Ultimate* * Les éditions 32 bits (x86) sont prises en charge
Ordinateur	Compatible PC/AT équipé d'un Pentium4 1.6 GHz ou plus
Mémoire	256 Mo ou plus
Réseau	Ordinateur sur lequel le protocole TCP/IP est correctement configuré
Disque dur	50 Mo d'espace disque disponible

1.2 Restrictions

Selon le produit multifonctions utilisé, certaines fonctions Box Operator peuvent ne pas être disponibles. Pour plus de détails, voir les informations qui accompagnent votre produit.

30 ordinateurs au maximum peuvent être connectés à un unique appareil multifonction en utilisant Box Operator.

2 Installer Box Operator

Suivez la procédure décrite ci-dessous pour installer le logiciel.

Veuillez utiliser le CD-ROM fourni pour installer le logiciel.

2.1 Procédure d'installation



Remarque

Avant d'installer cet utilitaire, ouvrez une session en mode Administrateur.

Pour installer le logiciel

- 1 Allumez l'ordinateur et lancez Windows.
- 2 Insérez le CD-ROM du programme dans le lecteur de l'ordinateur.
Le menu du CD s'affiche.
- 3 Sélectionnez "Box Operator" dans "Outils Utilisateur", et suivez les instructions qui s'affichent.

L'installation commence et les fichiers nécessaires sont copiés sur l'ordinateur.
Une fois que tous les fichiers nécessaires sont copiés sur l'ordinateur, la boîte de dialogue Installation terminée s'affiche.
- 4 Cliquez sur [Terminer].
Box Operator est installé.

2.2 Désinstaller

Pour désinstaller Box Operator, vous pouvez employer l'une des deux méthodes suivantes.

- En utilisant "Ajouter ou supprimer des programmes"
- En lançant une nouvelle fois le fichier exécutable "Setup.exe"



Remarque

Avant de procéder à la désinstallation, quittez Box Operator.

3 Paramètres de la fenêtre d'exploration

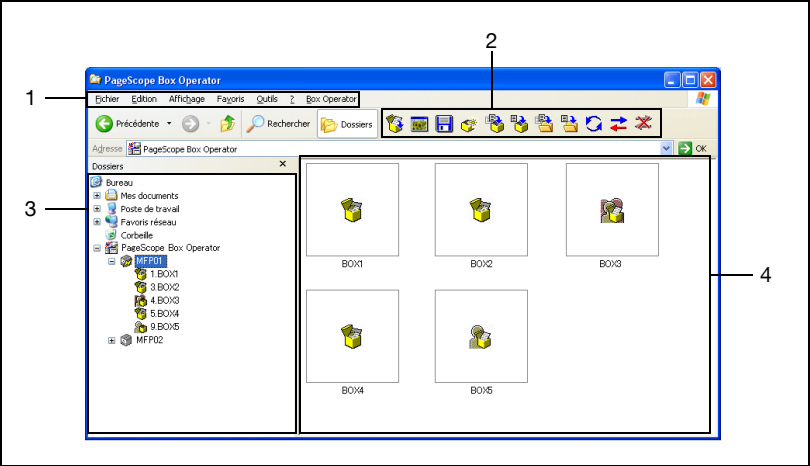
Cette section propose une description détaillée de la fenêtre principale qui s'affiche au démarrage de Box Operator. Pour plus de détails sur le démarrage de Box Operator, voir “Se connecter au Produit multifonctions” à la page 4-1.



Rappel

Si Windows Vista est utilisé, il est possible que la barre de menu ne s'affiche pas. Affichez la barre de menu avant d'utiliser le logiciel.

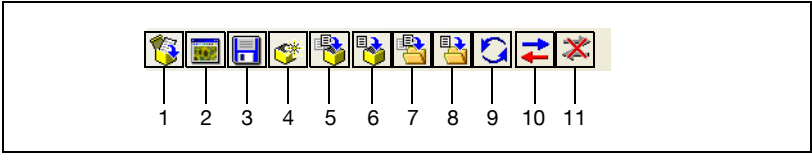
3.1 Fenêtre d'exploration



No.	Nom de l'élément	Description
1	Barre des menus	Utilisez les menus suivants dans l'explorateur Windows. <ul style="list-style-type: none">Fichier : Contient les commandes permettant les opérations sur les boîtes et les documents ainsi que la commande permettant de quitter Box Operator.Edition : Contient les commandes permettant d'éditer les boîtes et les documents.Affichage : Contient les commandes permettant de changer le format de l'affichage.Box Operator : contient des commandes permettant d'enregistrer les produits multifonction et de spécifier les paramètres de Box Operator.

No.	Nom de l'élément	Description
2	Barre d'outils	Cliquez sur un bouton pour utiliser la fonction disponible. Pour plus de détails, voir "Barre d'outils" à la page 3-3.
3	Volet Structure	Dans cette fenêtre, les produits multifonctions référencés et leurs boîtes s'affichent dans l'ordre hiérarchique.
4	Fenêtre Liste	<p>Affiche le contenu de l'élément sélectionné dans le Volet Structure. Cette fenêtre propose une vue Boîte ou une vue Document, en fonction de l'élément sélectionné.</p> <ul style="list-style-type: none">• Vue Boîte : Elle apparaît quand un produit multifonctions est sélectionné dans le volet structure ; affiche la liste des boîtes spécifiées sur le produit multifonctions.• Vue Document : S'affiche quand une boîte est sélectionnée dans le volet structure ; affiche la liste des documents enregistrés dans la boîte. <p>Les éléments peuvent être affichés sous forme d'icônes, de liste, de détails, de mosaïques (grandes icônes) ou de miniatures. Pour plus de détails, voir "Afficher les boîtes" à la page 5-1 et "Afficher des documents" à la page 6-1.</p>

3.1.1 Barre d'outils



No.	Nom du bouton	Description	Page de référence
1	Ouvrir	Ouvre l'élément sélectionné.	"Ouvrir des documents dans une application spécifique" à la page 6-8
2	Ouvrir avec la visionneuse Box Operator	Ouvre le document sélectionné dans la visionneuse Box Operator.	"Ouvrir les documents dans la visionneuse Box Operator Viewer" à la page 6-5
3	Enregistrer Sous	Enregistre le document sélectionné sous un nom à spécifier.	"Pour enregistrer un document sur l'ordinateur" à la page 6-11
4	Créer une boîte utilisateur	Crée une nouvelle boîte sur le produit multifonctions connecté.	"Créer des boîtes" à la page 5-5
5	Copier dans une boîte	Copie le document sélectionné dans une boîte différente sur le produit multifonctions connecté.	"Copier des documents dans d'autres boîtes" à la page 6-16
6	Déplacer vers une boîte	Déplace le document sélectionné dans une boîte différente sur le produit multifonctions connecté.	"Déplacer des documents dans d'autres boîtes" à la page 6-17
7	Copier dans le dossier	Copie le document sélectionné dans un dossier de votre ordinateur.	"Pour enregistrer un document sur l'ordinateur" à la page 6-11
8	Déplacer vers le dossier	Déplace le document sélectionné vers un dossier de votre ordinateur.	"Pour enregistrer un document sur l'ordinateur" à la page 6-11
9	Rafraîchir	Réactualise le contenu du volet Structure et de la fenêtre Liste.	(Aucun)
10	Ouvrir	Effectue la connexion à un produit multifonctions référencé.	"Se connecter au Produit multifonctions" à la page 4-1
11	Fermer	Met un terme à la liaison avec le produit multifonctions connecté.	"Se déconnecter d'un produit multifonctions" à la page 4-13

3.1.2 Icônes

Les icônes et les boîtes de dialogue qui apparaissent dans la fenêtre principale ont les significations suivantes.

**Rappel**

L'icône correspondant à l'application en rapport avec le document s'affiche dans la vue Document.

Icône	Description
	Produit multifonctions déconnectés
	Produit multifonctions connectés
	Boîte utilisateur publique
	Boîte utilisateur publique ouverte
	Boîte utilisateur privée
	Boîte utilisateur privée ouverte
	Boîte utilisateur de groupe
	Boîte utilisateur de groupe ouverte

3.2 Vue Boîte

La liste des boîtes spécifiées sur le produit multifonctions connecté s'affiche dans la fenêtre des listes.



Rappel

Il est possible de modifier le format d'affichage des éléments dans cette fenêtre de listes. Pour plus de détails, voir "Afficher les boîtes" à la page 5-1.



Remarque

Lorsque la recherche est effectuée à partir de Windows Explorer, aucune boîte n'est trouvée.

3.3 Vue Document

La liste des documents enregistrés dans la boîte connectée s'affiche dans la fenêtre des listes.



Rappel

Il est possible de modifier le format d'affichage des éléments dans cette fenêtre de listes. Pour plus de détails, voir "Afficher des documents" à la page 6-1.



Remarque

Lorsque la recherche est effectuée à partir de Windows Explorer, aucun fichier dans une boîte n'est trouvé.

4 Se connecter au Produit multifonctions

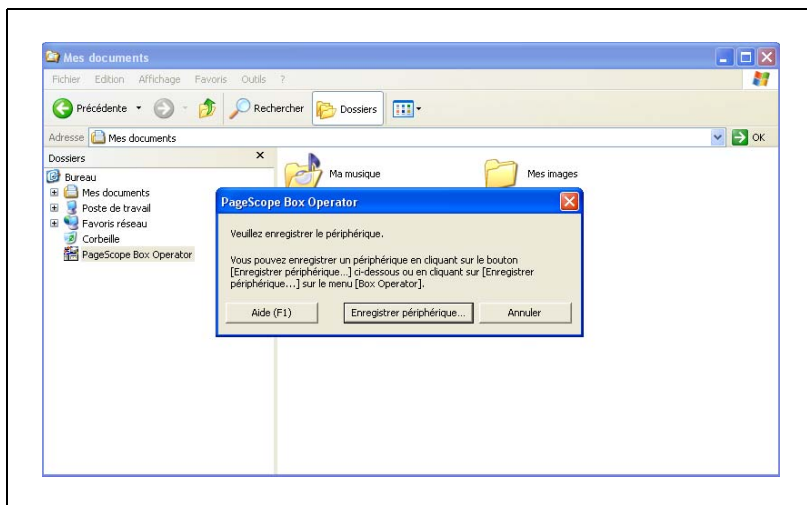
Pour se connecter à un produit multifonctions

Lancez Box Operator, et affichez les données dans la boîte du périphérique connecté.

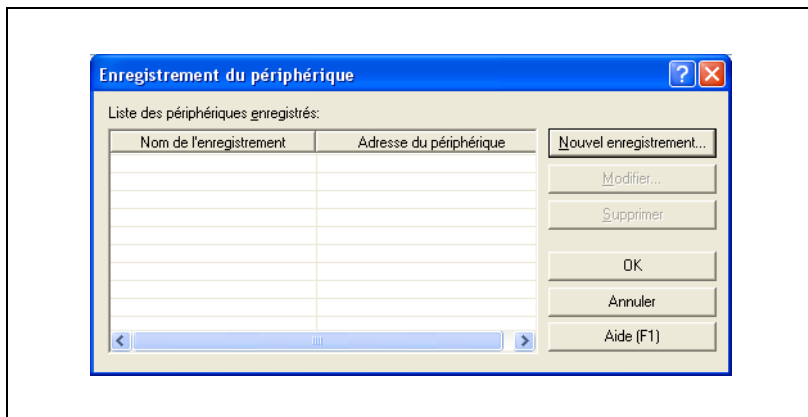
Cette procédure décrit l'opération lors du démarrage initial de Box Operator.

- 1 Dans le menu [Démarrer], positionnez votre curseur sur [KONICA MINOLTA], puis sur [PageScope Box Operator], et cliquez sur [PageScope Box Operator].
 - Pour des descriptions détaillées de la fenêtre principale, voir “Paramètres de la fenêtre d'exploration” à la page 3-1.
 - Si un produit multifonctions est déjà référencé (enregistré), sélectionnez le produit multifonctions auquel se connecter. Continuez à l'étape 6.

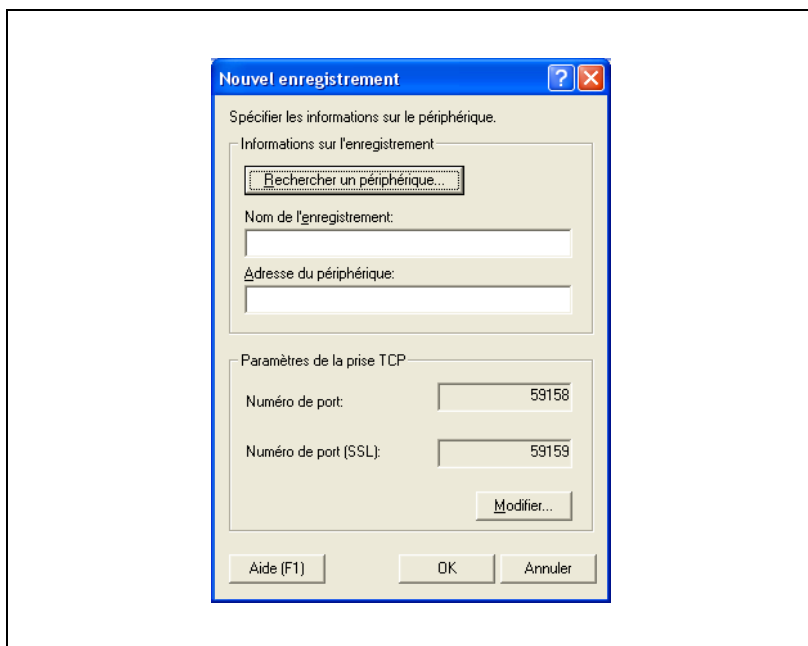
Le logiciel démarre et la fenêtre principale s'affiche.



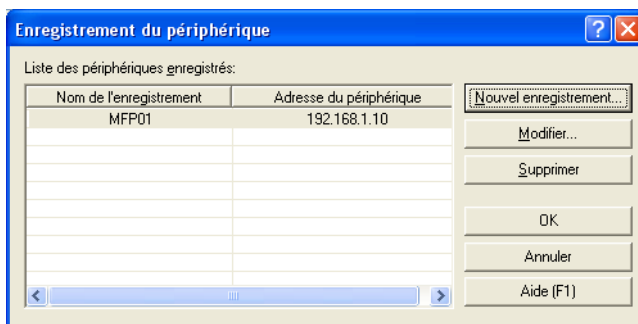
- 2 Cliquez sur [Enregistrer périphérique].
La boîte de dialogue Enregistrement du périphérique apparaît.



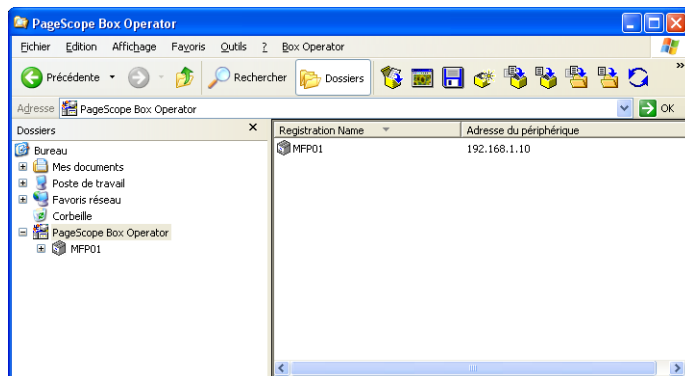
- 3 Cliquez sur [Nouvel enregistrement].
La boîte de dialogue Nouvel enregistrement apparaît.



- 4 Tapez le nom et l'adresse du produit multifonctions, et cliquez sur [OK].
- Vous pouvez entrer les informations en cherchant une connexion. Cliquez sur [Rechercher un périphérique] pour afficher la liste des produits multifonctions sur le réseau.
- Le produit multifonctions est enregistré dans la boîte de dialogue Enregistrement du périphérique.



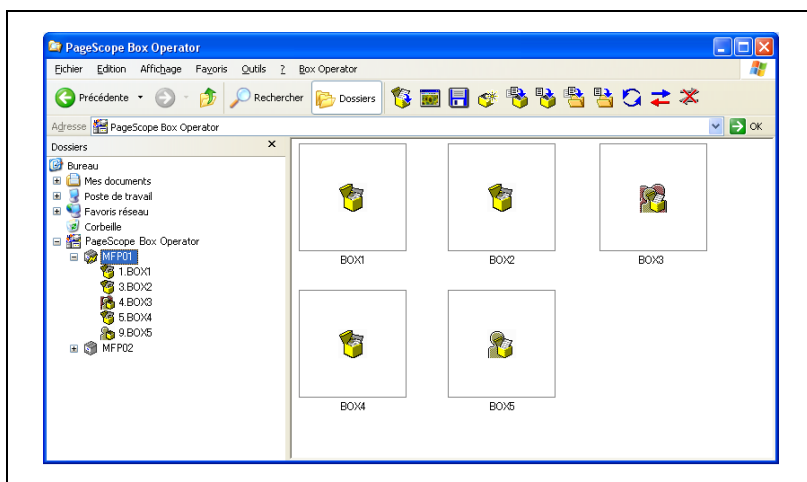
- 5 Cliquez sur [OK].
- La boîte de dialogue Enregistrement du périphérique se ferme.



6 Faites un double-clic sur l'icône correspondant au produit multifonctions affiché dans le volet Structure.

- Cliquez sur l'icône correspondant au produit multifonctions, et cliquez sur [Ouvrir] dans le menu [Box Operator] pour afficher la boîte de dialogue Connecter.
- Si les paramètres Authentification de l'utilisateur ou Suivi volume ont été spécifiés sur le produit multifonctions auquel se connecter, la boîte de dialogue d'authentification correspondante apparaît. Pour plus de détails, voir "Avec Authentification utilisateur" à la page 4-6 et "Avec Suivi volume" à la page 4-9.
- 30 ordinateurs au maximum peuvent être connectés à un unique appareil multifonction en utilisant Box Operator.

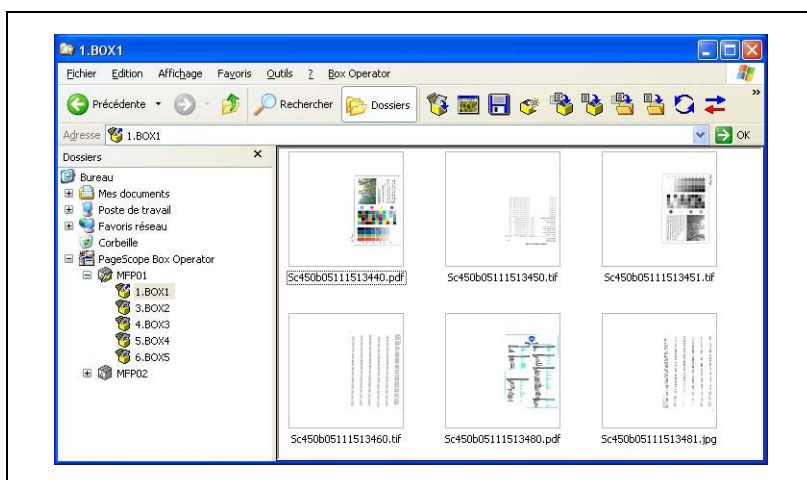
Si l'établissement de la connexion a réussi, la liste des boîtes apparaît dans la fenêtre des listes.



7 Dans la fenêtre des listes, faites un double-clic sur le nom de la boîte à laquelle se connecter.

- Si la boîte exige un mot de passe, tapez le mot de passe dans le champ "Mot de passe". Si vous ne disposez pas du mot de passe, contactez l'Administrateur de la machine.
- Lors de l'accès à Boîte Utilisateur Mémoire Réception en se connectant comme Utilisateur Public, il se peut qu'une boîte de dialogue s'affiche pour demander la saisie du nom d'utilisateur. Veuillez alors entrer le nom d'utilisateur. Ce nom d'utilisateur peut être vérifié la Liste Communication de l'historique Fax. Veuillez contacter l'administrateur pour de plus amples détails.

La liste des documents enregistrés dans la boîte s'affiche.



4.1 Avec Authentification utilisateur

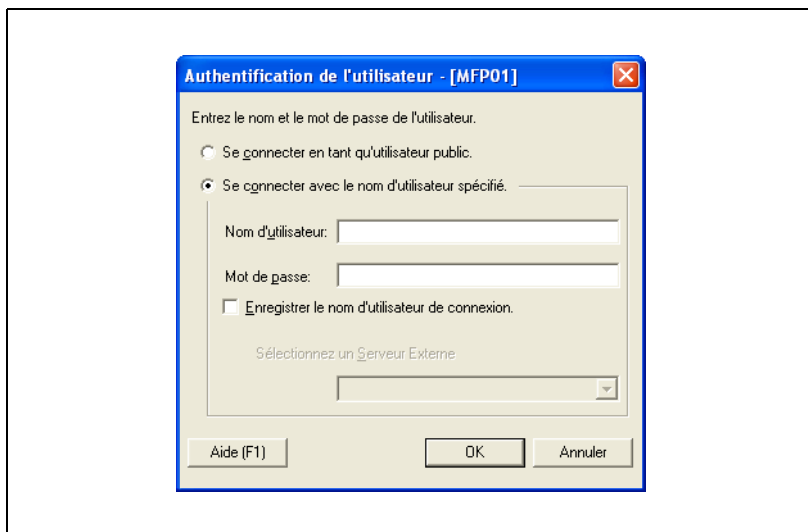
Lors de l'accès à un produit multifonctions, il est possible que la boîte de dialogue Authentification de l'utilisateur apparaisse.

Vous devez saisir le nom d'utilisateur et le mot de passe spécifié pour l'identification.

Pour plus de détails, consultez l'administrateur de votre machine.

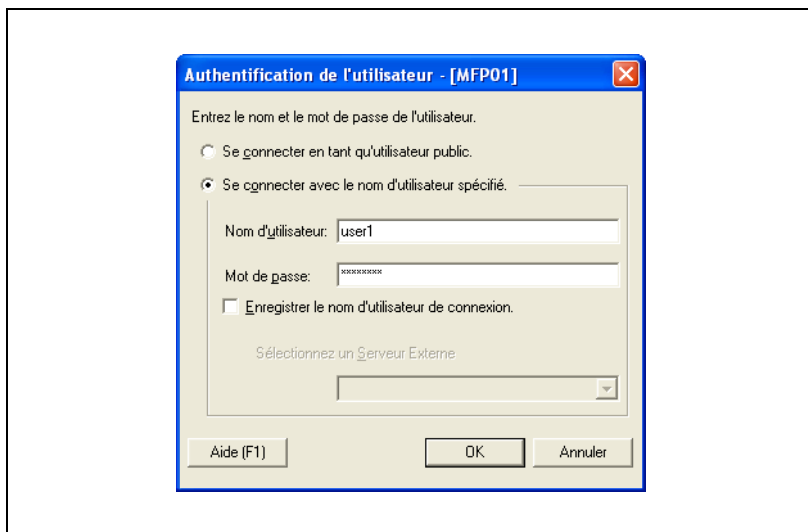
Pour effectuer l'opération Authentification de l'utilisateur

- 1 Sélectionnez "Se connecter avec le nom d'utilisateur spécifié".



- Si l'Authentification de l'utilisateur a été paramétrée pour autoriser l'accès à un utilisateur public, cette fonction de lecture peut être utilisée sans besoin d'entrer un nom d'utilisateur ou un mot de passe. Sélectionnez "Se connecter en tant qu'utilisat".
- Pour enregistrer les informations saisies, cochez la case "Enregistrer le nom d'utilisateur de cor". Ainsi, au prochain accès à la machine, il ne sera pas nécessaire d'introduire le nom d'utilisateur.

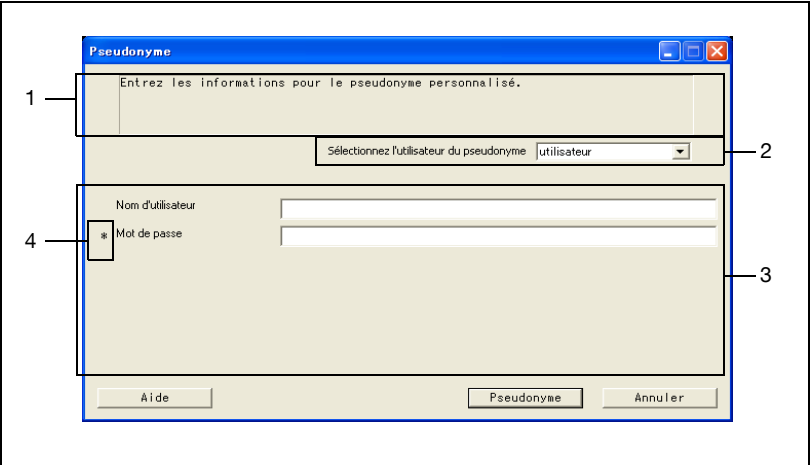
- 2 Tapez le nom d'utilisateur et le mot de passe et cliquez ensuite sur [OK].



4.1.1 Lorsque la boîte de dialogue Custom Login apparaît

Si "authentification serveur intermédiaire" a été sélectionnée en tant que mode d'authentification de l'utilisateur sur le produit multifonction, la boîte de dialogue Pseudonyme apparaît.

Saisissez et sélectionnez les paramètres nécessaires en vue de connecter au produit multifonction en cliquant sur le bouton [Pseudonyme].



No.	Description
1	Un message d'ouverture de session de l'administrateur du système s'affiche.
2	Sélectionnez le type d'utilisateur connecté.
3	Les paramètres nécessaires à l'ouverture de session apparaissent. Les paramètres nécessaires à l'ouverture de session peuvent différer suivant les paramètres spécifiés par l'administrateur du système.
4	Les paramètres marqués d'un "*" doivent être définis.



Rappel

Pour de plus amples informations sur les paramètres, contactez l'administrateur du système.

4.2 Avec Suivi volume

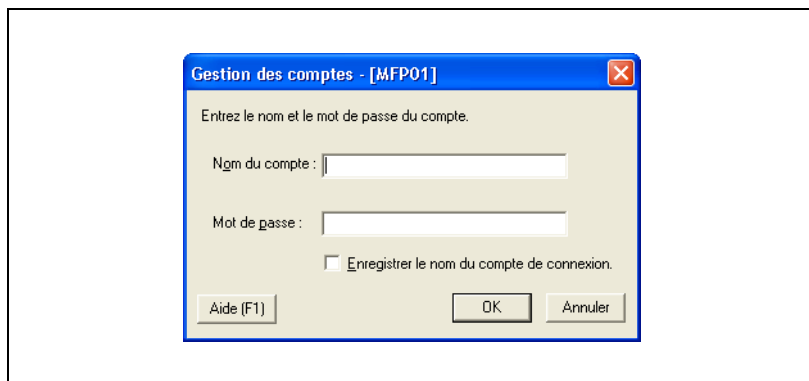
Lors de l'accès à un produit multifonctions, il est possible que la boîte de dialogue Gestion des comptes apparaisse.

Vous devez saisir le nom du service et le mot de passe spécifié pour le suivi de compte.

Pour plus de détails, consultez l'administrateur de votre machine.

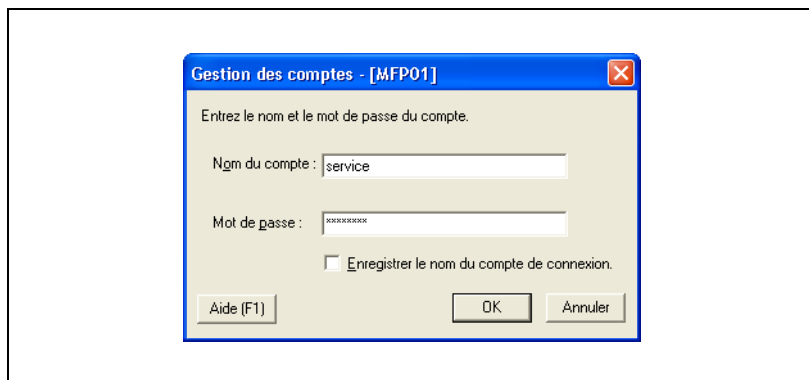
Pour effectuer l'opération Suivi volume

- 1 Tapez le nom du service et le mot de passe.



- Pour enregistrer les informations saisies, cochez la case "Enregistrer le nom du compte de connexion". Ainsi, au prochain accès à la machine, il ne sera pas nécessaire d'introduire le nom du compte.

- 2 Cliquez sur [OK].



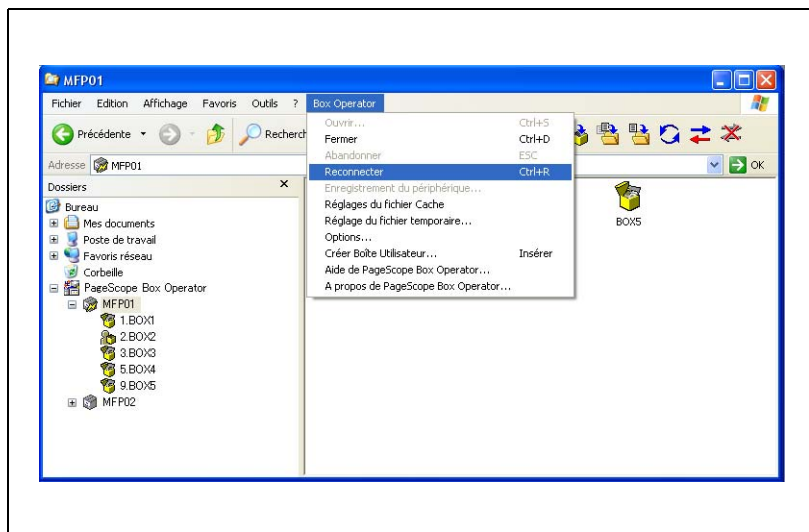
4.3 Pour voir l'état de la connexion

Vous pouvez consulter des informations et l'état du périphérique connecté.

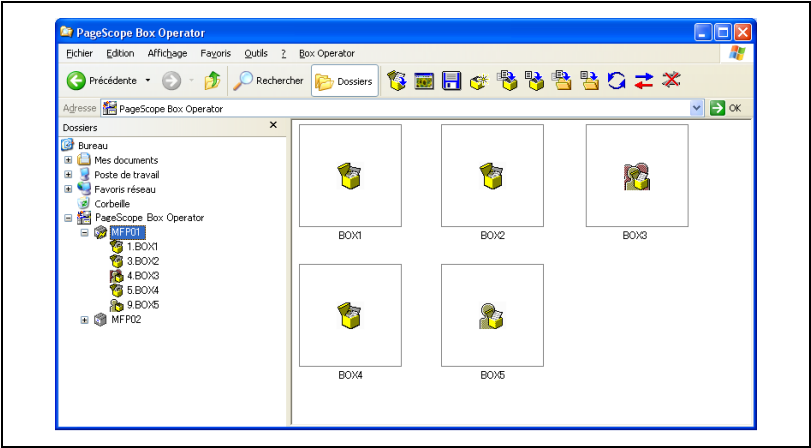
Si des paramètres ont été spécifiés pour que le serveur externe procède à l'identification utilisateur, l'identification risque de durer quelque temps et une erreur de connexion risque de survenir. Si une erreur survient, sélectionnez cette commande s'il est impossible de connecter les données correctement avec la machine.

Pour se reconnecter à un produit multifonctions

- 1 Dans le menu [Box Operator], cliquez sur [Reconnecter].



2 Vérifier l'état de la connexion.



4.4 Pour se connecter à une autre boîte

Pour accéder à une autre boîte, effectuez l'une des opérations suivantes.

- Sélectionnez l'icône d'une boîte dans le volet Structure, puis patientez le temps spécifié.



Rappel

Les paramètres de la boîte peuvent être modifiés en sélectionnant une icône de boîte dans le volet Liste et en appuyant sur la touche [Entrée] du clavier. Pour plus de détails, voir “Options” à la page 7-6.

4.5 Se déconnecter d'un produit multifonctions

Pour interrompre la liaison avec un produit multifonctions connecté, effectuez l'une des opérations suivantes.

- Cliquez sur [Fermer] dans le menu [Box Operator].
- Faites un clic droit sur l'icône du produit multifonctions, et cliquez sur [Fermer].
- Cliquez sur [Fermer] dans la barre d'outils.

Pour se déconnecter d'un produit multifonctions au moyen d'une commande du menu [Box Operator]

- 1 Dans le menu [Box Operator], cliquez sur [Fermer].

Le message qui apparaît demande de confirmer l'interruption de la connexion.

- 2 Cliquez sur [Oui].

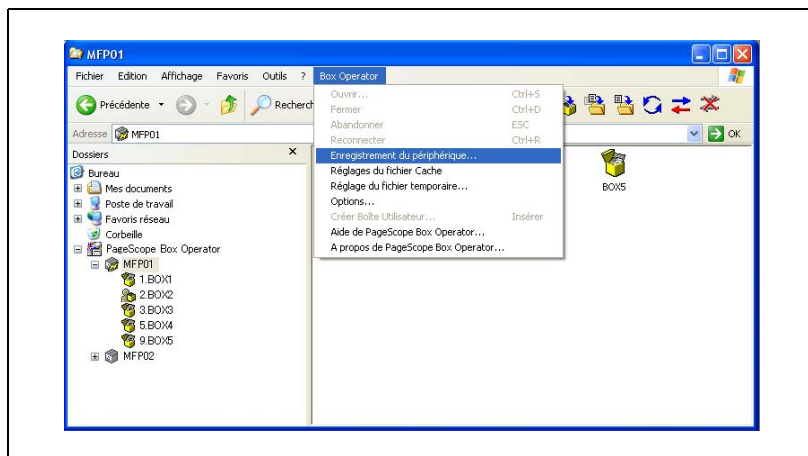
La connexion au produit multifonctions est coupée et la liste des données affichées est effacée.

4.6 Pour enregistrer une connexion

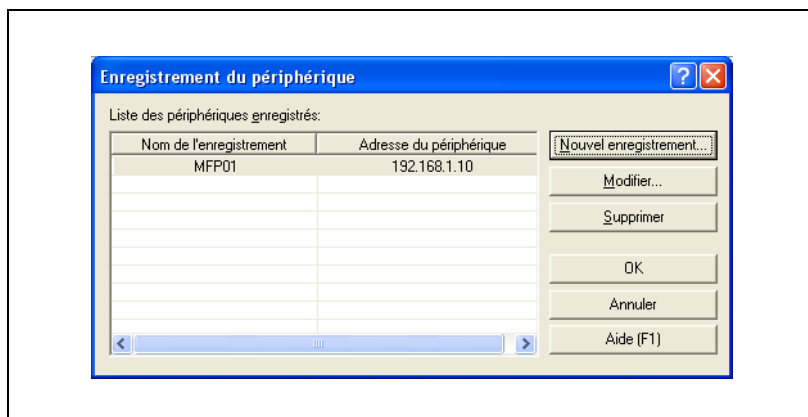
Box Operator vous permet d'enregistrer plusieurs périphériques pour faciliter l'établissement de la connexion. La procédure suivante décrit comment enregistrer de nouvelles connexions.

Pour enregistrer un périphérique

- 1 Dans le menu [Box Operator], cliquez sur [Enregistrement du périphérique].

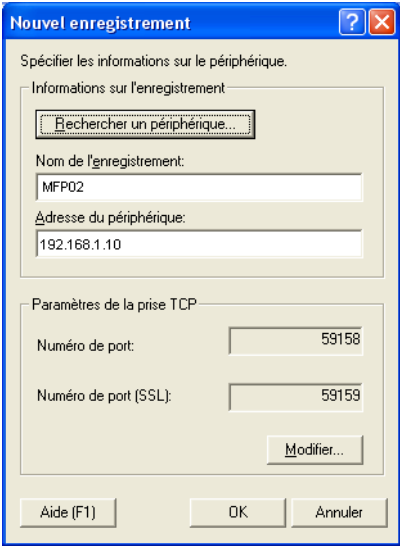


La boîte de dialogue Enregistrement du périphérique apparaît.



- 2 Cliquez sur [Nouvel enregistrement].

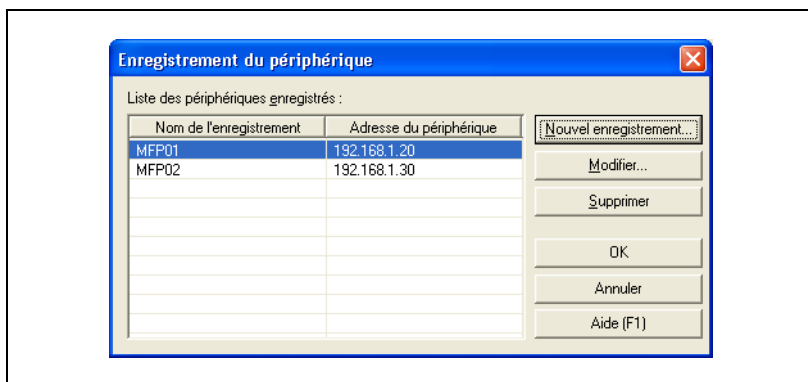
3 Tapez les informations de connexion.



- Vous pouvez entrer les informations en cherchant une connexion. Cliquez sur [Rechercher un périphérique] pour afficher la liste des produits multifonctions sur le réseau.
- Dans la case "Nom de l'enregistrement", tapez le nom du produit multifonctions.
- Dans la case "Adresse du périphérique", tapez l'adresse (adresse IP ou nom d'hôte) du produit multifonctions auquel se connecter.
- Les numéros des ports utilisés avec l'interface de la prise TCP apparaissent dans la boîte de groupe "Paramètres de la prise TCP". Ces paramètres doivent être identiques à ceux qui sont spécifiés sur le produit multifonctions. Pour plus de détails sur les paramètres spécifiés sur le produit multifonctions, contactez l'administrateur du produit multifonctions. Pour modifier les paramètres, cliquez sur [Modifier].

4 Cliquez sur [OK].

Les informations saisies sont ajoutées à la liste "Liste des périphériques enregistrés".



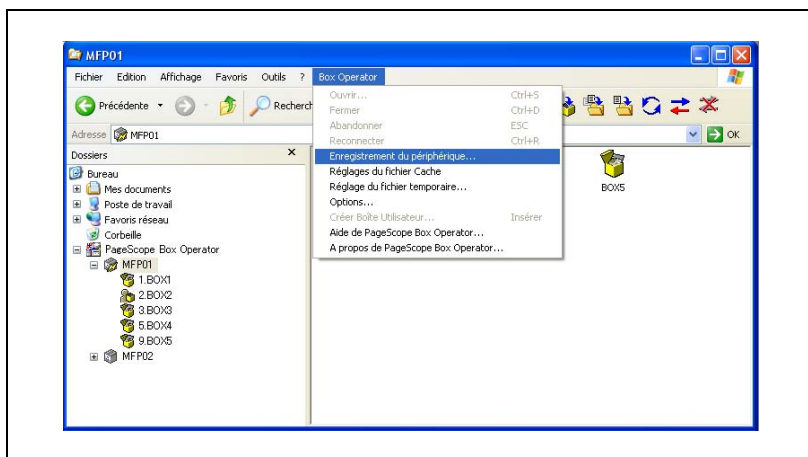
4.7 Pour supprimer une connexion

Supprimer une connexion enregistrée depuis la boîte de dialogue Enregistrement du périphérique.

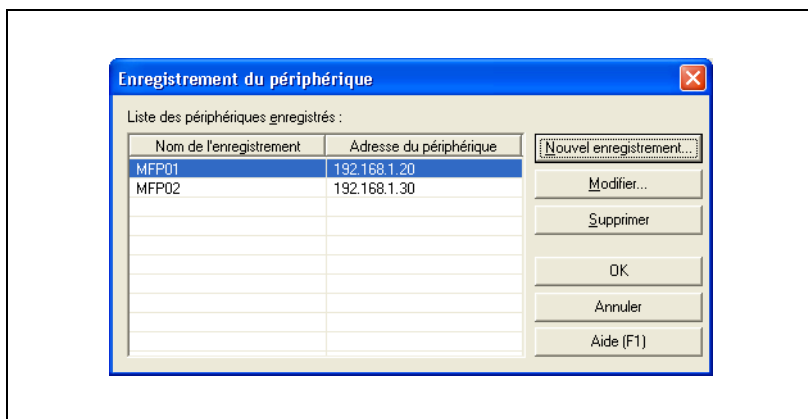
Pour supprimer un produit multifonctions connecté, à partir de la boîte de dialogue Enregistrement du périphérique

La procédure suivante décrit comment supprimer une connexion.

- 1 Dans le menu [Box Operator], cliquez sur [Enregistrement du périphérique].

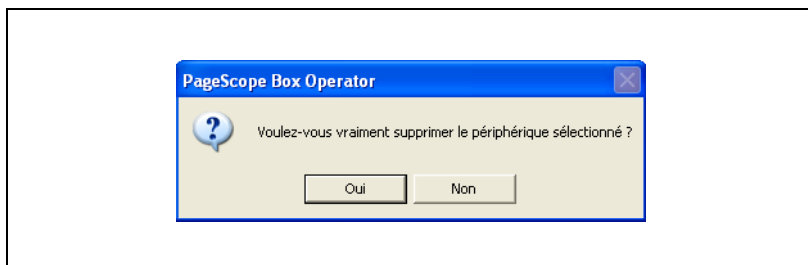


La boîte de dialogue Enregistrement du périphérique apparaît.



- 2 Sélectionnez le périphérique à supprimer et cliquez ensuite sur [Supprimer].

Un message de confirmation s'affiche.



- 3 Cliquez sur [OK].
Les informations sélectionnées sont supprimées de la liste "Liste des périphériques enregistrés".

5 Gestion des boîtes

Box Operator vous permet d'effectuer diverses opérations sur des boîtes dans les produits multifonctions connectés.

5.1 Afficher les boîtes

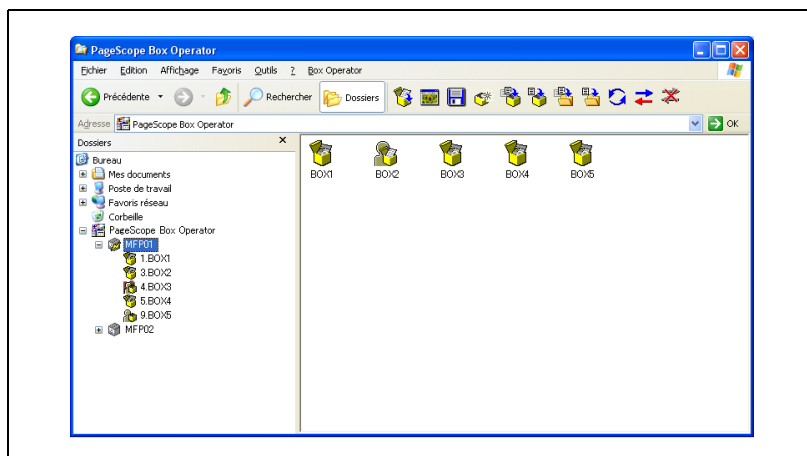
Quand on sélectionne l'icône d'un produit multifonctions dans le volet Structure, la liste des boîtes apparaît dans la fenêtre des listes. Les boîtes peuvent être affichées sous forme d'icônes, de liste, de détails, de mosaïques (grandes icônes) ou de miniatures.

En outre, il est possible de trier les boîtes en sélectionnant l'ordre de tri souhaité à partir du menu qui apparaît lorsque l'on clique sur [Disposer icônes par] dans le menu [Affichage].

5.1.1 Afficher les boîtes comme icônes

Pour afficher les boîtes sous la forme d'icônes, effectuez l'une des opérations suivantes.

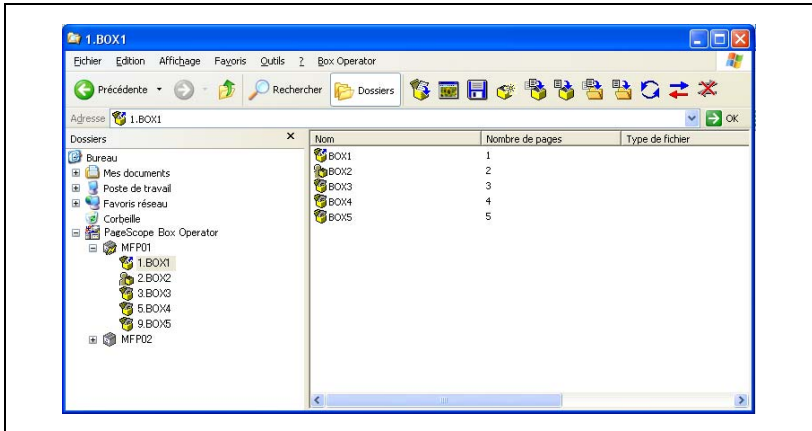
- Cliquez sur [Icônes] dans le menu [Affichage].
- Effectuez un clic droit dans la fenêtre des listes, pointez sur [Affichage], et cliquez sur [Icônes].



5.1.2 Afficher les boîtes en détail

Pour afficher les boîtes de la liste par détails, effectuez l'une des opérations suivantes.

- Cliquez sur [Détails] dans le menu [Affichage].
- Effectuez un clic droit dans la fenêtre des listes, pointez sur [Affichage], et cliquez sur [Détails].



5.1.3 Afficher les boîtes sous forme de vignettes

Pour afficher les boîtes sous la forme de vignettes, effectuez l'une des opérations suivantes.

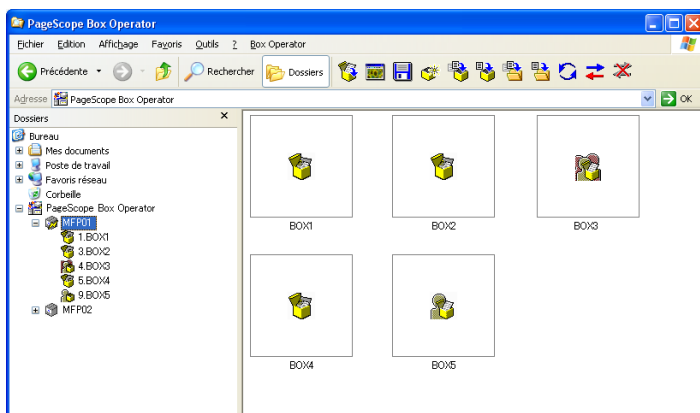
- Cliquez sur [Vignettes] dans le menu [Affichage].
- Effectuez un clic droit dans la fenêtre des listes, pointez sur [Affichage], et cliquez sur [Vignettes].



...

Rappel

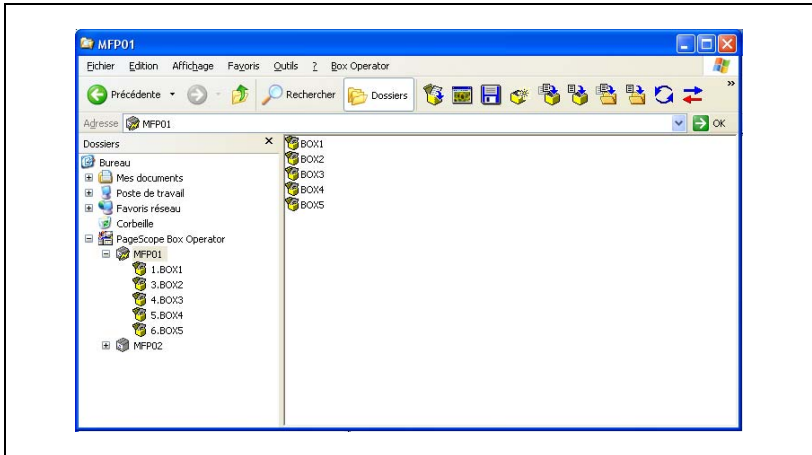
Le type de la boîte utilisateur apparaît sous forme d'icône ou de miniature. Pour plus de détails sur les icônes, voir "Icônes" à la page 3-4.



5.1.4 Affichage sous forme de liste

Pour afficher les boîtes sous forme de liste, utilisez l'une des opérations suivantes.

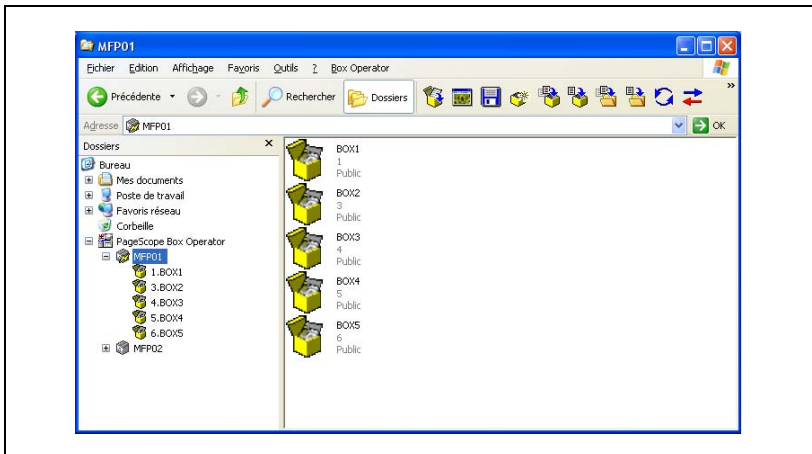
- Cliquez sur [Liste] dans le menu [Affichage].
- Cliquez avec le bouton droit de la souris dans le volet Liste, pointez sur [Affichage], puis cliquez sur [Liste].



5.1.5 Affichage des boîtes sous forme de mosaïques

Pour afficher les boîtes sous forme de grandes icônes, utilisez l'une des opérations suivantes.

- Cliquez sur [Mosaïques] dans le menu [Affichage].
- Cliquez avec le bouton droit de la souris dans le volet Liste, pointez sur [Affichage], puis cliquez sur [Mosaïques].



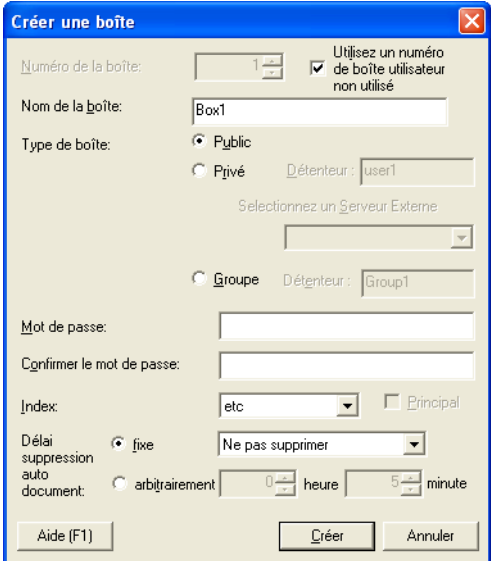
5.2 Créer des boîtes

Pour créer une nouvelle boîte sur le produit multifonctions connecté, effectuez l'une des opérations suivantes.

- Dans le menu [Box Operator], cliquez sur [Créer Boîte Utilisateur].
- Cliquez sur [Créer une boîte] dans la barre d'outils.

Pour créer une boîte en utilisant une commande du menu [Box Operator]

- 1 Dans le menu [Box Operator], cliquez sur [Créer Boîte Utilisateur].
La boîte de dialogue Créer une boîte apparaît.



The screenshot shows a dialog box titled "Créer une boîte" with a blue header bar and a close button (X) in the top right corner. The dialog contains the following fields and options:

- Numéro de la boîte:** A numeric input field with the value "1".
- Utilisez un numéro de boîte utilisateur non utilisé:** A checked checkbox.
- Nom de la boîte:** A text input field with the value "Box1".
- Type de boîte:** Two radio buttons: "Public" (selected) and "Privé".
- Détenteur:** A text input field with the value "user1" (visible only when "Privé" is selected).
- Selectionnez un Serveur Externe:** A dropdown menu.
- Groupe:** A radio button (unselected).
- Détenteur:** A text input field with the value "Group1" (visible only when "Groupe" is selected).
- Mot de passe:** A text input field.
- Confirmer le mot de passe:** A text input field.
- Index:** A dropdown menu with the value "etc".
- Principal:** An unchecked checkbox.
- Délai suppression auto document:** Two radio buttons: "fixe" (selected) and "arbitrairement".
- Ne pas supprimer:** A dropdown menu (visible only when "fixe" is selected).
- 0** heure **5** minute: Two numeric input fields for time selection.
- Buttons:** "Aide [F1]", "Créer", and "Annuler".

2 Tapez les informations relatives à la boîte.

- Dans la case "Nom de la boîte", tapez le nom de la boîte.
- Dans le champ "Type de boîte", sélectionnez le type concerné. Si la case "Privé" est cochée, saisissez le nom de la boîte dans le champ "Détenteur". À ce stade, sélectionnez un serveur d'authentification ou saisissez le en fonction des paramètres du produit multifonction.
Si la case "Groupe" est cochée, saisissez le nom du groupe dans le champ "Détenteur".
- Dans la case "Mot de passe", tapez le mot de passe de la boîte. Tapez le même mot de passe dans la case "Confirmer le mot de passe".
- Dans la liste "Index", sélectionnez les caractères utilisés pour effectuer une recherche à partir du panneau de contrôle du produit multifonctions.
- Dans la case "Délai suppression auto document", sélectionnez le délai à partir duquel les documents seront automatiquement supprimés de la boîte.

3 Cliquez sur [Créer].

La boîte est créée et apparaît dans la fenêtre des listes.

5.3 Changer le nom de la boîte

Effectuez l'une des opérations suivantes pour changer le nom de la boîte.

- Sélectionnez l'icône de la boîte à renommer, et cliquez sur [Renommer] dans le menu [Fichier].
- Faites un clic droit sur l'icône de la boîte à renommer, et cliquez sur [Renommer].



Remarque

Il n'est pas possible de renommer une boîte ouverte. De même, la boîte utilisateur en Réception Mémoire ne peut pas être renommée.

Pour changer le nom de la boîte en utilisant une commande du menu [Fichier]

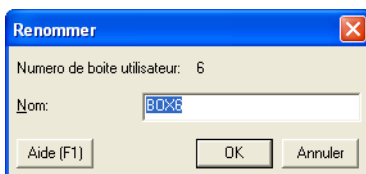
Avant de procéder au changement du nom d'une boîte, vérifiez les points suivants.

- ✓ Vous disposez du mot de passe pour la boîte à renommer.

1 Sélectionnez l'icône de la boîte à renommer.

2 Dans le menu [Fichier], cliquez sur [Renommer].

La boîte de dialogue Renommer apparaît.



3 Dans la case "Nom", tapez le nom de la boîte.

- Ce champ accepte 20 caractères maximum.

4 Cliquez sur [OK].

- Si un mot de passe a été spécifié pour la boîte, la boîte de dialogue de confirmation du Mot de passe apparaît. Tapez le mot de passe de la boîte et cliquez ensuite sur [OK].

La nom de la boîte est changé.

5.4 Editer les propriétés de la boîte

Il est possible d'éditer les propriétés (informations détaillées) de la boîte.

Effectuez l'une des opérations suivantes pour changer les propriétés de la boîte.

- Sélectionnez l'icône de la boîte dont les propriétés sont à modifier, et cliquez sur [Propriété] dans le menu [Fichier].
- Faites un clic droit sur l'icône de la boîte dont les propriétés sont à modifier, et cliquez sur [Propriété].



Remarque

Il n'est pas possible de modifier les propriétés d'une boîte ouverte. De même, les propriétés de la boîte utilisateur en Réception Mémoire ne peuvent pas être modifiées.

Pour changer les propriétés de la boîte en utilisant une commande du menu [Fichier]

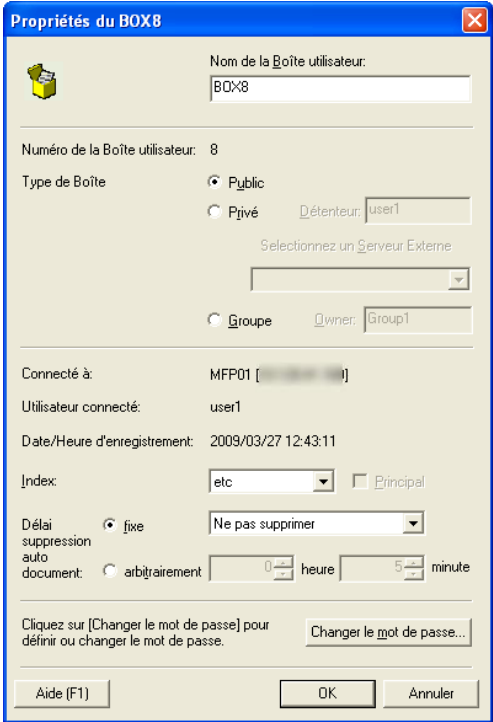
Avant de procéder au changement des propriétés d'une boîte, vérifiez les points suivants.

- ✓ Vous disposez du mot de passe de la boîte dont les propriétés sont à modifier.

1 Sélectionnez l'icône de la boîte dont les propriétés sont à modifier.

2 Dans le menu [Fichier], cliquez sur [Propriétés].

La boîte de dialogue suivante apparaît.



Propriétés du BOX8

Nom de la Boîte utilisateur: BOX8

Numéro de la Boîte utilisateur: 8

Type de Boîte

- ☒ Public
- ☐ Privé Détenteur: user1

Sélectionnez un Serveur Externe

- ☐ Groupe Owner: Group1

Connecté à: MFP01 [REDACTED]

Utilisateur connecté: user1

Date/Heure d'enregistrement: 2009/03/27 12:43:11

Index: etc ☐ Principal

Délai suppression auto document: ☒ fixe Ne pas supprimer

☐ arbitrairement 0 heure 5 minute

Cliquez sur [Changer le mot de passe] pour définir ou changer le mot de passe.

- 3** Le cas échéant, changez les informations détaillées de la boîte.
- Dans la case "Nom de la Boîte utilisateur", changez le nom de la boîte si vous le désirez.
 - Dans la zone "Type de Boîte", le type concerné peut être modifié. Si la case "Privé" est cochée, saisissez le nom de la boîte dans le champ "Détenteur". À ce stade, sélectionnez un serveur d'authentification ou saisissez le en fonction des paramètres du produit multifonction. Si la case "Groupe" est cochée, saisissez le nom du groupe dans le champ Détenteur.
 - Dans la liste "Index", vous pouvez aussi changer les caractères utilisés pour effectuer une recherche à partir du panneau de contrôle du produit multifonctions.
 - Dans la case "Délai suppression auto document", vous pouvez changer le délai à partir duquel les documents seront automatiquement supprimés de la boîte.
 - Pour changer le mot de passe de la boîte, cliquez sur [Changer le mot de passe].

- 4** Cliquez sur [OK].
- Les propriétés de la boîte sont modifiées.

5.5 Supprimer une boîte

Pour supprimer une boîte, effectuez l'une des opérations suivantes.

- Sélectionnez l'icône de la boîte à supprimer, et cliquez sur [Supprimer] dans le menu [Fichier].
- Faites un clic droit sur l'icône de la boîte à supprimer, et cliquez sur [Supprimer].



Remarque

Il n'est pas possible de supprimer une boîte ouverte. De même, une boîte utilisateur en Réception Mémoire ne peut pas être supprimée.

Pour supprimer une boîte en utilisant une commande du menu [Fichier]

Avant de supprimer une boîte, vérifiez les points suivants.

- ✓ Vous disposez du mot de passe pour la boîte à supprimer.

- 1 Sélectionnez l'icône de la boîte à supprimer.
- 2 Dans le menu [Fichier], cliquez sur [Supprimer].
Un message de confirmation apparaît.
- 3 Cliquez sur [Oui].
 - Si un mot de passe a été spécifié pour la boîte, la boîte de dialogue de confirmation du Mot de passe apparaît. Tapez le mot de passe de la boîte et cliquez ensuite sur [OK].La boîte est supprimée.

6 Gérer les documents

6.1 Afficher des documents

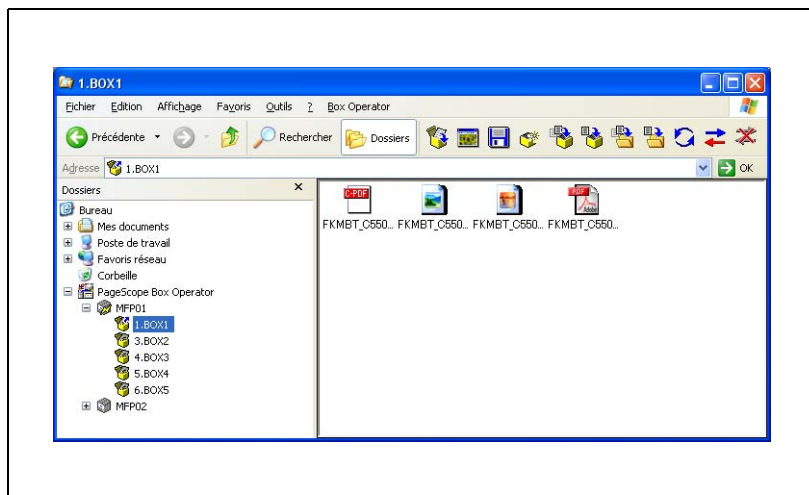
Quand on sélectionne l'icône d'une boîte dans le volet Structure, la liste des fichiers apparaît dans la fenêtre des listes. Il est possible d'afficher les fichiers sous forme d'icônes, de liste, de liste détaillée, de titres (grandes icônes) ou de vignettes.

En outre, lorsque les fichiers sont affichés, il est possible de les trier en sélectionnant l'ordre de tri souhaité à partir du menu qui apparaît lorsque l'on clique sur [Disposer icônes par] dans le menu [Affichage].

6.1.1 Afficher des icônes de document

Pour afficher sous forme d'icônes la liste des documents enregistrés, effectuez l'une des opérations suivantes.

- Cliquez sur [Icônes] dans le menu [Affichage].
- Effectuez un clic droit dans la fenêtre des listes, pointez sur [Affichage], et cliquez sur [Icônes].



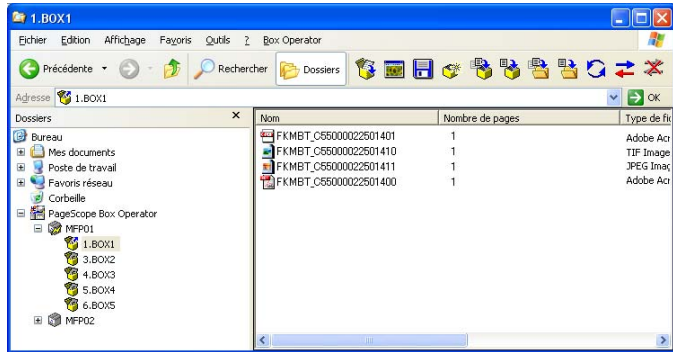
Remarque

L'icône de l'application liée au document apparaît. Pour plus de détails sur la liaison de documents à des applications, consulter le manuel et l'aide de Windows.

6.1.2 Afficher les détails de document

Pour afficher les détails de la liste des documents enregistrés, effectuez l'une des opérations suivantes.

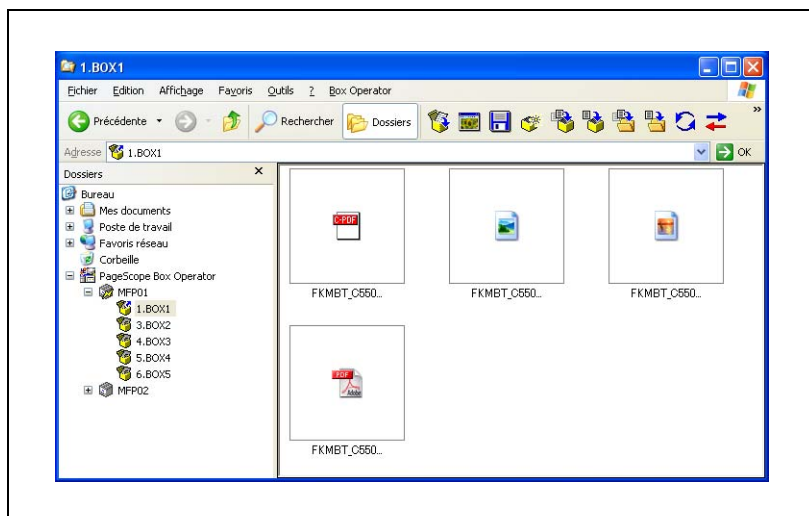
- Cliquez sur [Détails] dans le menu [Affichage].
- Effectuez un clic droit dans la fenêtre des listes, pointez sur [Affichage], et cliquez sur [Détails].



6.1.3 Affichage du document

Pour afficher sous forme de vignettes la liste des documents enregistrés, effectuez l'une des opérations suivantes.

- Cliquez sur [Vignettes] dans le menu [Affichage].
- Effectuez un clic droit dans la fenêtre des listes, pointez sur [Affichage], et cliquez sur [Vignettes].



Remarque

Vous pouvez régler la taille des miniatures. Sélectionnez le sous menu [Taille des miniatures] dans le menu [Affichage].

Si un document comporte plusieurs pages, seule la première page est affichée.



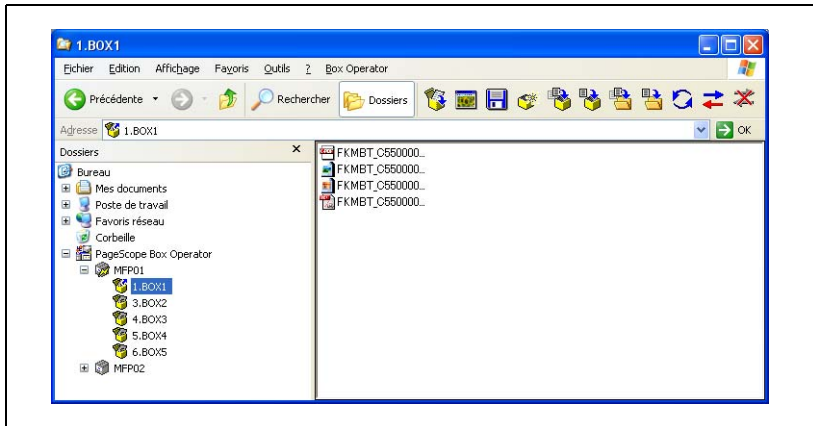
Rappel

Si le produit multifonctions est paramétré de manière à ce que les documents couleur ne puissent pas être transmis par l'utilisateur ou par le compte ayant ouvert une session sur Box Operator, les vignettes des documents couleur ne s'afficheront pas.

6.1.4 Affichage de la liste des documents

Pour afficher la liste des documents enregistrés, utilisez l'une des opérations suivantes.

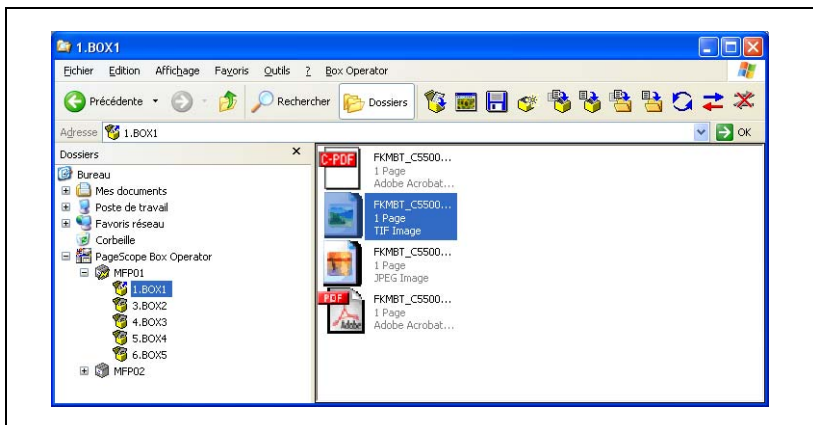
- Cliquez sur [Liste] dans le menu [Affichage].
- Cliquez avec le bouton droit de la souris dans le volet Liste, pointez sur [Affichage], puis cliquez sur [Liste].



6.1.5 Affichage des mosaïques des documents

Pour afficher la liste des documents enregistrés sous forme de grandes icônes, utilisez l'une des opérations suivantes.

- Cliquez sur [Mosaïques] dans le menu [Affichage].
- Cliquez avec le bouton droit de la souris dans le volet Liste, pointez sur [Affichage], puis cliquez sur [Mosaïques].



6.2 Ouvrir les documents dans la visionneuse Box Operator Viewer

Vous pouvez afficher les documents sélectionnés dans une fenêtre distincte.



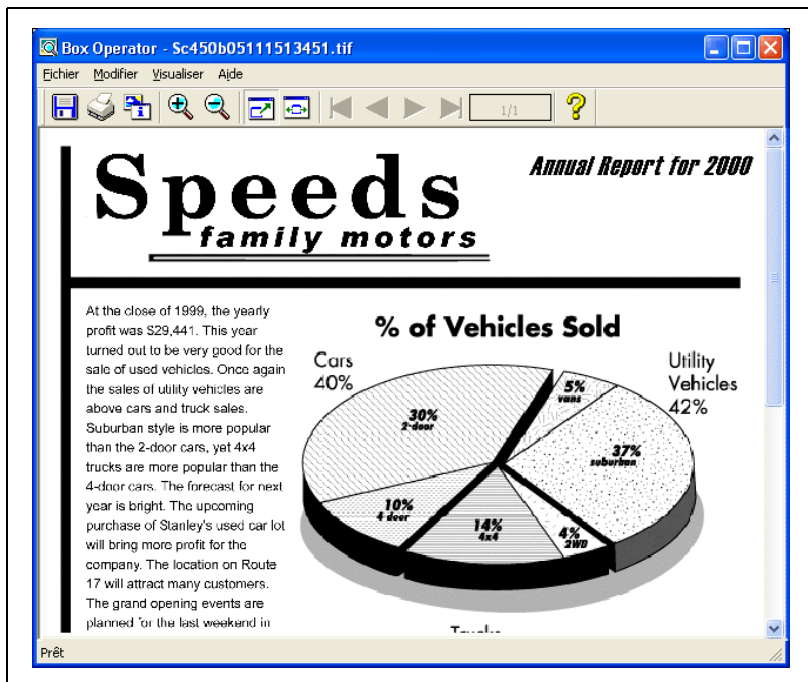
Rappel

Les documents aux formats JPEG et TIFF peuvent être ouverts dans Box Operator Viewer.

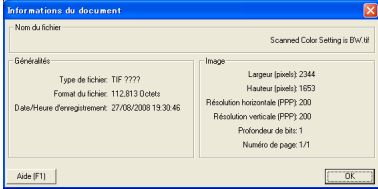


Rappel

Si le produit multifonctions est paramétré de manière à ce que les documents couleur ne puissent pas être transmis par l'utilisateur ou par le compte ayant ouvert une session sur Box Operator, les documents couleur ne pourront pas être ouverts dans la visionneuse Box Operator Viewer.



Quand les données s'affichent dans une fenêtre distincte, vous pouvez effectuer les opérations suivantes.

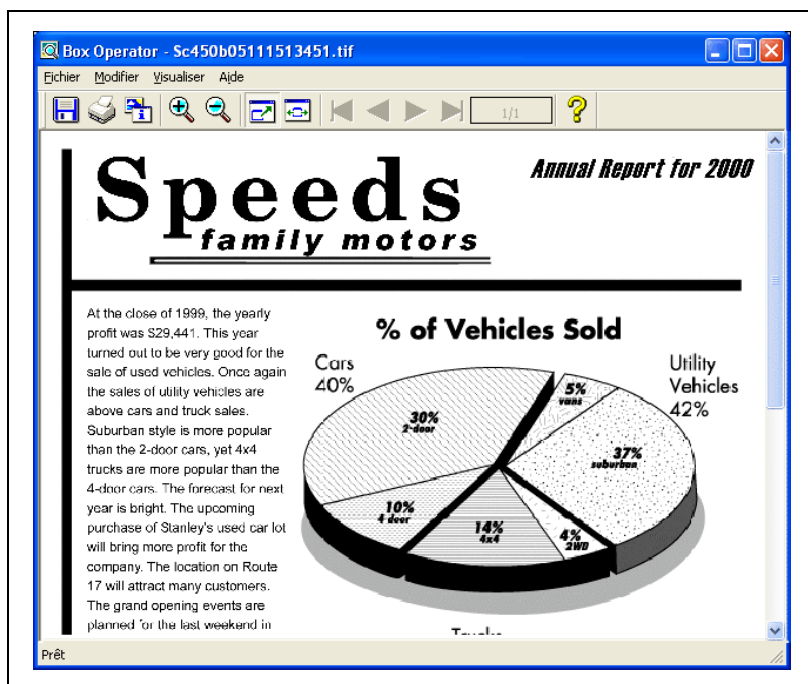
Menu	Commande	Description
Fichier	Enregistrer sous	Enregistre les données affichées dans le dossier spécifié de l'ordinateur. Il n'est pas possible de sélectionner un format de fichier différent.
	Configuration de la page	Définit la présentation de la page.
	Imprimer Aperçu	Affiche un aperçu de l'image telle qu'elle apparaît à l'impression.
	Imprimer	Imprime les données affichées. Pour plus de détails, voir "Pour imprimer un document" à la page 6-19.
	Quitter	Ferme la fenêtre affichée.
Modifier	Copie	Copie les données affichées.
	Afficher les informations du Document	Affiche les informations suivantes : nom, type de fichier et définition pour les données affichées. 
Visualiser	Barre d'outils	Affiche ou cache la barre d'outils.
	Barre d'état	Affiche ou cache la barre d'état.
	(Taux zoom)	Sélectionne le format d'affichage.
	Adapter à la Fenêtre	Ajuste l'affichage de manière à ce que la totalité du document puisse être visible dans la fenêtre.
	Adapter à la Largeur	Ajuste l'affichage de manière à ce que toute la largeur du document soit visible dans la fenêtre.
	Première Page Page Précédente Page Suivante Dernière page	Disponible lors de l'affichage d'un document de plusieurs pages. Sélectionne la page de document à afficher.
	Accéder à	Disponible lors de l'affichage d'un document de plusieurs pages. Spécifier la page de document à afficher.
	Faire pivoter	Fait pivoter les documents.

Pour afficher un document dans la visionneuse Box Operator Viewer, effectuez l'une des opérations suivantes.

- Sélectionnez l'icône du document, et cliquez sur [Ouvrir avec Box Operator Viewer] dans le menu [Fichier].
- Sélectionnez l'icône du document, et cliquez sur [Ouvrir avec Box Operator Viewer].

Pour ouvrir un document dans la visionneuse Box Operator Viewer en utilisant une commande du menu [Fichier]

- 1 Sélectionnez le document à ouvrir dans la visionneuse Box Operator Viewer.
- 2 Dans le menu [Fichier], cliquez sur [Ouvrir avec Box Operator Viewer].
La visionneuse Box Operator Viewer démarre et affiche le document.



6.3 Ouvrir des documents dans une application spécifique

On peut ouvrir un document dans une autre application que la visionneuse Box Operator Viewer. L'application liée au format de fichier du document sélectionné est démarrée.

Pour afficher un document dans une application spécifique, effectuez l'une des opérations suivantes.

- Faites un double-clic sur l'icône du document.
- Sélectionnez l'icône du document, et appuyez sur la touche [Entrée] du clavier.
- Sélectionnez l'icône du document, et cliquez sur [Ouvrir] dans le menu [Fichier].
- Faites un clic droit sur l'icône du document, et cliquez sur [Ouvrir].



...

Rappel

Pour ouvrir le document dans une application autre que celle qui est liée au document, cliquez sur [Ouvrir Avec], ou faites glisser le document dans la fenêtre de l'application dans laquelle vous voulez l'ouvrir.



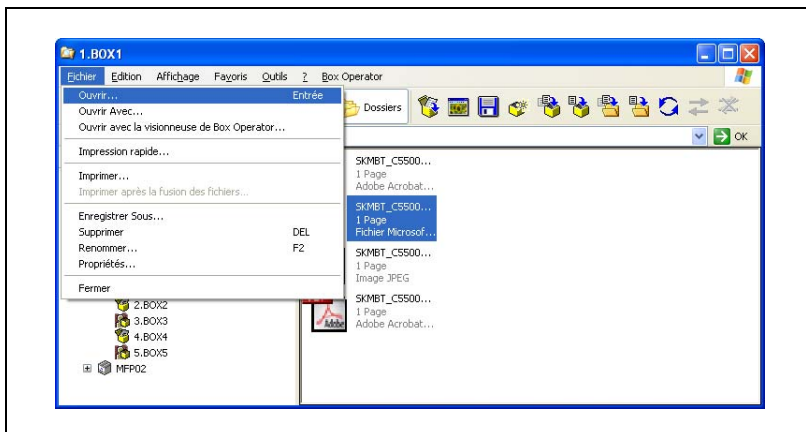
...

Rappel

Si le produit multifonctions est paramétré de manière à ce que les documents couleur ne puissent pas être transmis par l'utilisateur ou par le compte ayant ouvert une session sur Box Operator, il ne sera pas possible d'ouvrir les documents couleur.

Pour ouvrir un document en utilisant une commande du menu [Fichier]

- 1 Sélectionnez le document à ouvrir.
- 2 Dans le menu [Fichier], cliquez sur [Ouvrir].



- Pour ouvrir le document dans une application autre que celle qui lui est liée, cliquez sur [Ouvrir Avec].
- L'application démarre et le document s'affiche.

6.4 Pour renommer le document

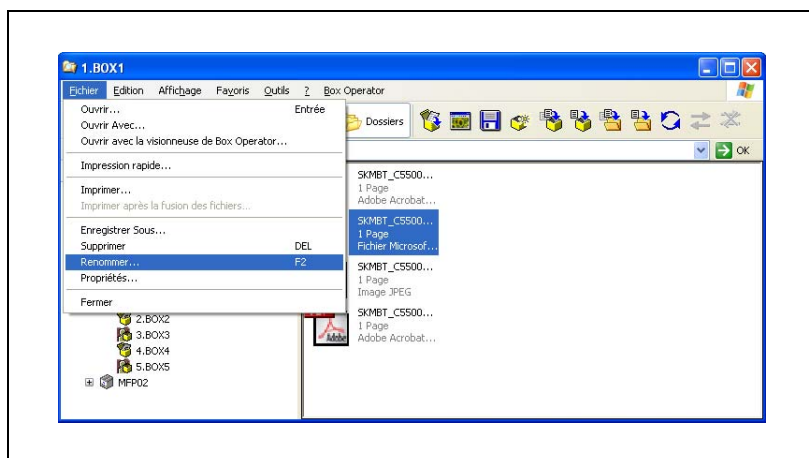
Vous pouvez changer le nom d'un document enregistré dans une boîte.

Effectuez l'une des opérations suivantes pour changer le nom du document.

- Sélectionnez l'icône du document, et cliquez sur [Renommer] dans le menu [Fichier].
- Faites un clic droit sur l'icône du document, et cliquez sur [Renommer].

Pour changer le nom du document en utilisant une commande du menu [Fichier]

- 1 Sélectionnez l'icône du document à renommer.
- 2 Dans le menu [Fichier], cliquez sur [Renommer].



- 3 Tapez le nouveau nom et cliquez sur [OK].



Remarque

Vous ne pouvez pas modifier l'extension du fichier.

6.5 Pour enregistrer un document sur l'ordinateur

Vous pouvez enregistrer sur l'ordinateur un document enregistré dans une boîte.

Pour enregistrer un document sur l'ordinateur, effectuez l'une des opérations suivantes.

- Sélectionnez l'icône du document, et cliquez sur [Enregistrer Sous] dans le menu [Fichier].
- Faites un clic droit sur l'icône du document, et cliquez sur [Enregistrer Sous].
- Sélectionnez l'icône du document, puis cliquez sur [Copier dans le dossier] dans le menu [Edition].
- Cliquez avec le bouton droit de la souris sur l'icône du document, puis cliquez sur [Copier dans le dossier].
- Sélectionnez l'icône du document, puis cliquez sur [Copier dans le dossier] dans la barre d'outils.
- Sélectionnez l'icône du document, puis cliquez sur [Déplacer vers le dossier] dans le menu [Edition].
- Cliquez avec le bouton droit de la souris sur l'icône du document, puis cliquez sur [Déplacer vers le dossier].
- Sélectionnez l'icône du document, puis cliquez sur [Déplacer vers le dossier] dans la barre d'outils.

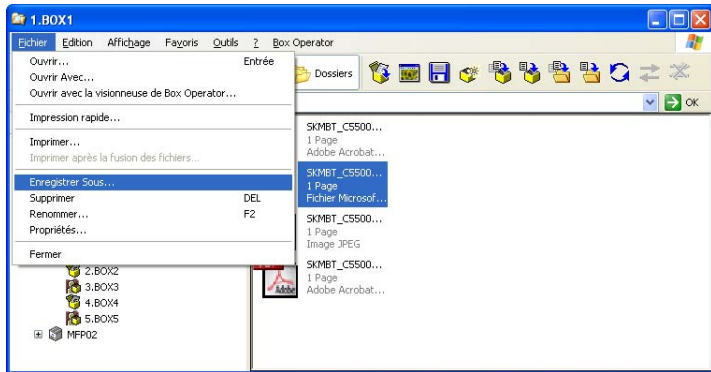


Rappel

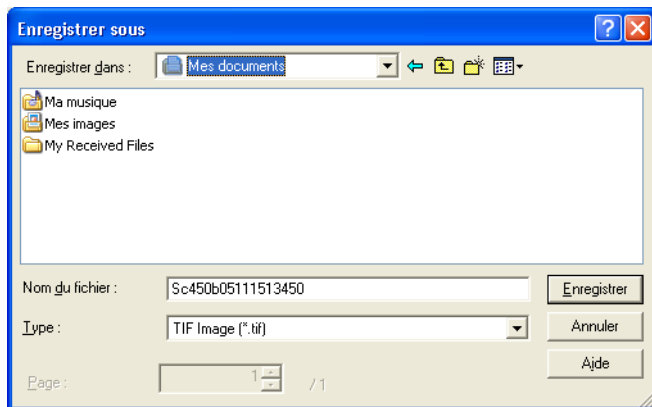
Si le produit multifonctions est paramétré de manière à ce que les documents couleur ne puissent pas être transmis par l'utilisateur ou par le compte ayant ouvert une session sur Box Operator, il ne sera pas possible d'enregistrer ces documents sur l'ordinateur.

Pour enregistrer un document sous un nom différent en utilisant une commande du menu [Fichier]

- 1 Sélectionnez l'icône du document à enregistrer.
- 2 Dans le menu [Fichier], cliquez sur [Enregistrer Sous].



- 3 Sélectionnez le lecteur et le dossier où seront stockées les données et tapez le nouveau nom si vous devez renommer le fichier.

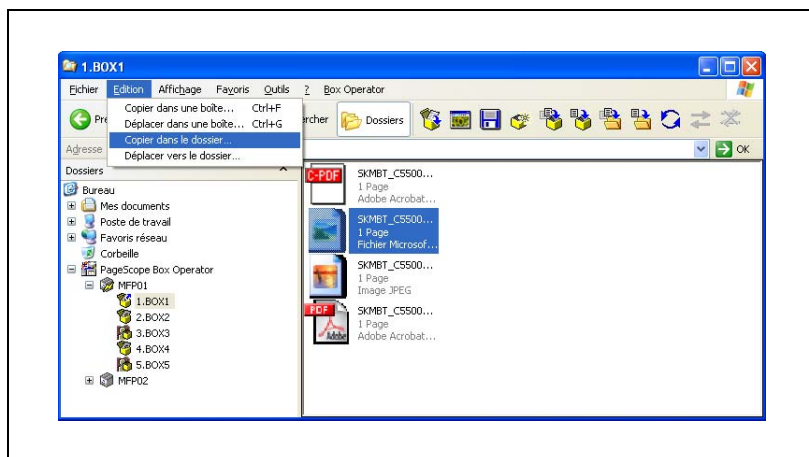


- Dans la liste "Type", sélectionnez le type de fichier à enregistrer.
- Les formats de fichiers qui peuvent être sélectionnés dans la liste "Type" peuvent différer en fonction du produit multifonctions utilisé et du format de fichier du document sélectionné dans la fenêtre des listes.
- La page à enregistrer peut être spécifiée dans la case "Page". Le numéro de page ne peut être spécifié que si le document sélectionné est au format PDF ou TIFF, comporte plusieurs pages et si le format JPEG est sélectionné dans la liste "Type".

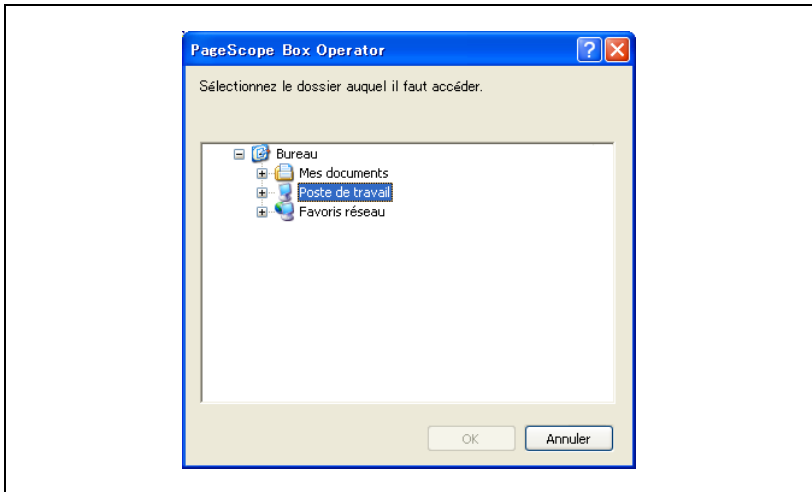
4 Cliquez sur [Enregistrer].

Copier un document dans un dossier de l'ordinateur à l'aide d'une commande du menu [Edition]

- 1 Sélectionnez l'icône du document à copier.
- 2 Dans le menu [Edition], cliquez sur [Copier dans le dossier].



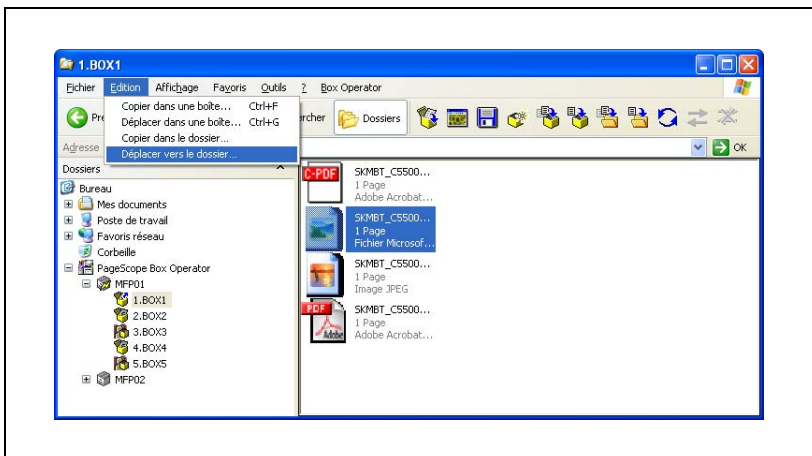
- 3 Sélectionnez le dossier dans lequel le document doit être copié.



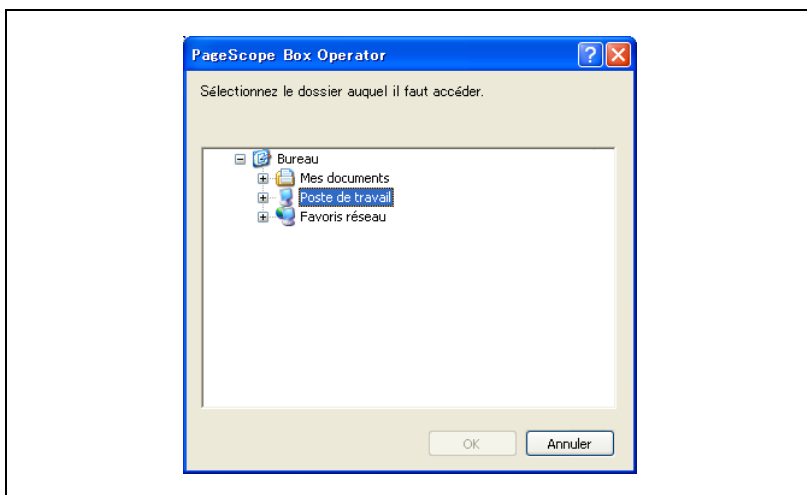
- 4 Cliquez sur [OK].

Déplacer un document vers un dossier de l'ordinateur à l'aide d'une commande du menu [Edition]

- 1 Sélectionnez l'icône du document à déplacer.
- 2 Dans le menu [Edition], cliquez sur [Déplacer vers le dossier].



- 3 Sélectionnez le dossier dans lequel le document doit être déplacé.



- 4 Cliquez sur [OK].

6.6 Copier des documents dans d'autres boîtes

Il est possible de copier dans une boîte différente un document qui se trouve dans une boîte.

Pour copier un document dans une boîte différente, effectuez l'une des opérations suivantes.

- Sélectionnez l'icône du document, et cliquez sur [Copier dans une boîte] dans le menu [Modifier].
- Faites un clic droit sur l'icône du document, et cliquez sur [Copier dans une boîte].
- Cliquez sur [Copier dans une boîte] dans la barre d'outils.

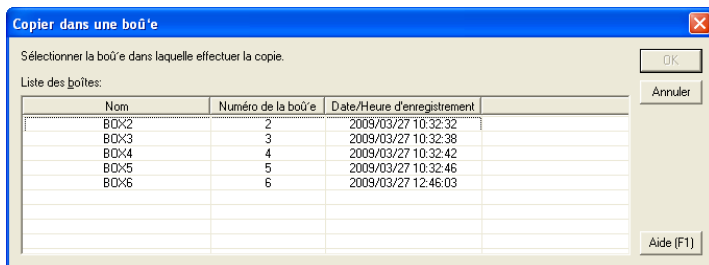


Remarque

Il n'est pas possible de copier un document dans la boîte utilisateur en réception mémoire/boîte Annotation. Il n'est pas possible non plus de copier un document dans une boîte d'un produit multifonctions différent.

Pour copier un document dans une autre boîte en utilisant la commande du menu [Modifier]

- 1 Sélectionnez l'icône du document à copier dans une autre boîte.
 - Il est possible de sélectionner plusieurs documents.
- 2 Dans le menu [Modifier], cliquez sur [Copier dans une boîte].
La boîte de dialogue Copier dans une boîte apparaît.



- 3 Sélectionnez la boîte utilisateur dans laquelle le document doit être copié, puis cliquez sur [OK].
Le document est copié dans la boîte sélectionnée.

6.7 Déplacer des documents dans d'autres boîtes

Il est possible de déplacer dans une boîte différente un document qui se trouve dans une boîte.

Pour déplacer un document dans une boîte différente, effectuez l'une des opérations suivantes.

- Sélectionnez l'icône du document, et cliquez sur [Déplacer dans une boîte] dans le menu [Modifier].
- Faites un clic droit sur l'icône du document, et cliquez sur [Déplacer dans une boîte].
- Cliquez sur [Déplacer dans une boîte] dans la barre d'outils.

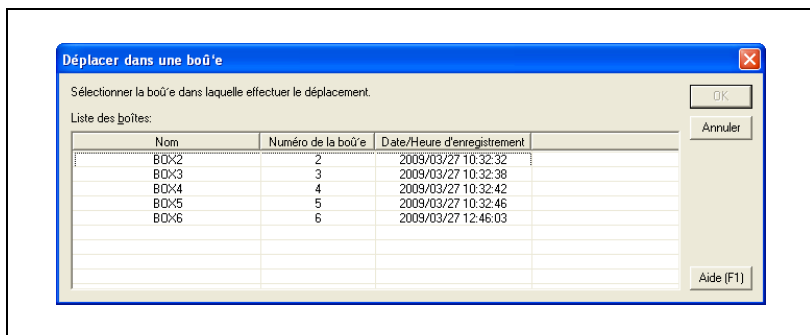


Remarque

Il n'est pas possible de déplacer un document dans la boîte utilisateur en réception mémoire/boîte Annotation. Il n'est pas possible non plus de déplacer un document dans une boîte d'un produit multifonctions différent.

Pour déplacer un document dans une autre boîte en utilisant la commande du menu [Modifier]

- 1 Sélectionnez l'icône du document à déplacer dans une autre boîte.
 - Il est possible de sélectionner plusieurs documents.
- 2 Dans le menu [Modifier], cliquez sur [Déplacer dans une boîte].
La boîte de dialogue Déplacer dans une boîte apparaît.



- 3 Sélectionnez la boîte utilisateur vers laquelle le document doit être déplacé, puis cliquez sur [OK].

Le document est déplacé dans la boîte sélectionnée.

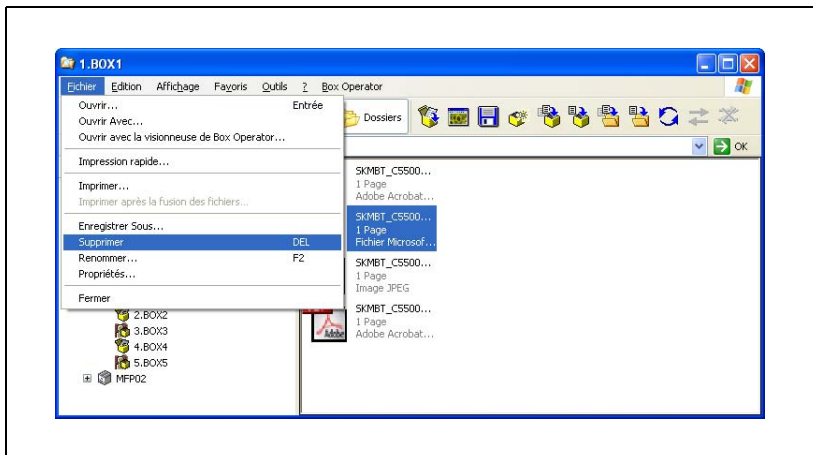
6.8 Pour supprimer un document

Pour supprimer un document, effectuez l'une des opérations suivantes.

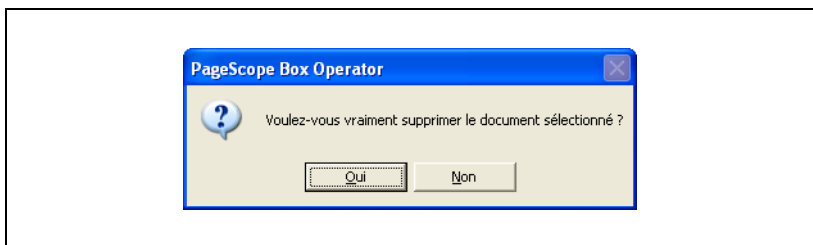
- Sélectionnez l'icône du document, et cliquez sur [Supprimer] dans le menu [Fichier].
- Faites un clic droit sur l'icône du document, et cliquez sur [Supprimer].

Pour supprimer un document en utilisant une commande du menu [Fichier]

- 1 Sélectionnez l'icône du document à supprimer.
- 2 Dans le menu [Fichier], cliquez sur [Supprimer].



Le message de confirmation suivant apparaît.



- 3 Cliquez sur [OK].
Le document est supprimé.

6.9 Pour imprimer un document

Pour imprimer le document sélectionné, effectuez l'une des opérations suivantes.

- Ouvrez le document dans Box Operator Viewer et cliquez sur [Imprimer] dans le menu [Fichier].
- Ouvrez le document dans une application différente, et effectuez l'opération d'impression depuis l'application.
- Sélectionnez l'icône du document, puis cliquez sur [Imprimer] dans le menu [Fichier].
- Sélectionnez l'icône relative au document puis cliquez sur [Impression rapide] dans le menu [Fichier].

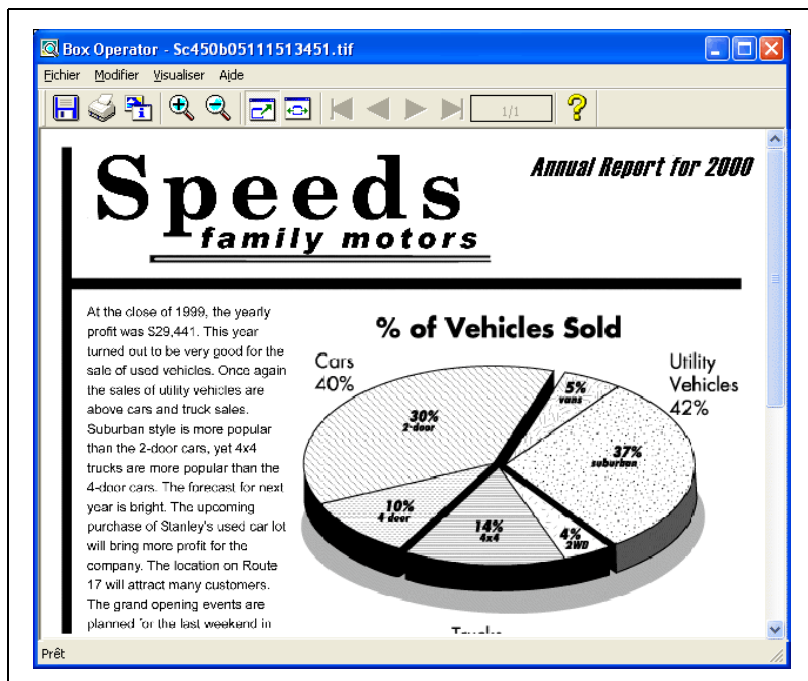


Rappel

Pour plus de détails sur l'impression depuis une autre application que Box Operator Viewer, voir le manuel d'utilisation de cette application.

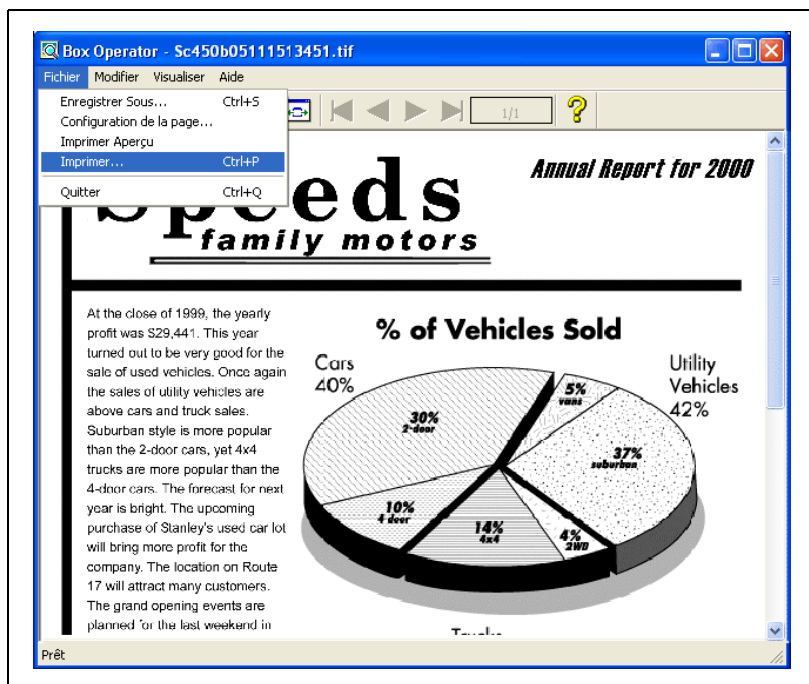
Pour imprimer un document depuis Box Operator Viewer

- 1 Ouvrez le document à imprimer dans Box Operator Viewer.

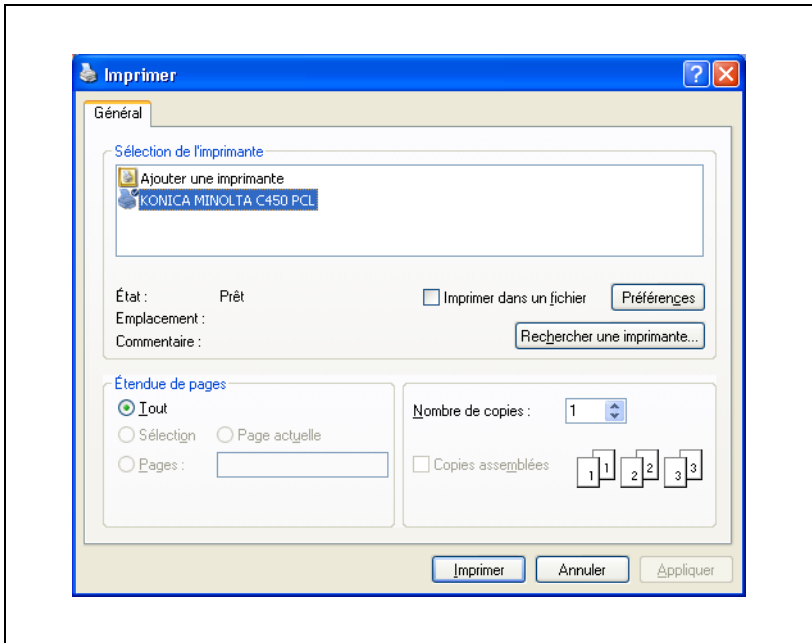


- Pour plus de détails sur l'ouverture d'un document dans Box Operator Viewer, voir "Ouvrir les documents dans la visionneuse Box Operator Viewer" à la page 6-5.

2 Dans le menu [Fichier] de Box Operator Viewer, cliquez sur [Imprimer].

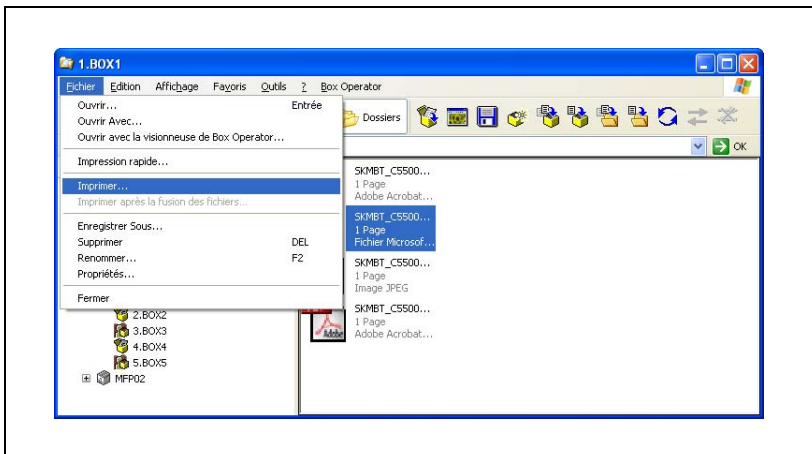


- 3 Indiquez le nombre de copies à imprimer et cliquez sur [Imprimer].

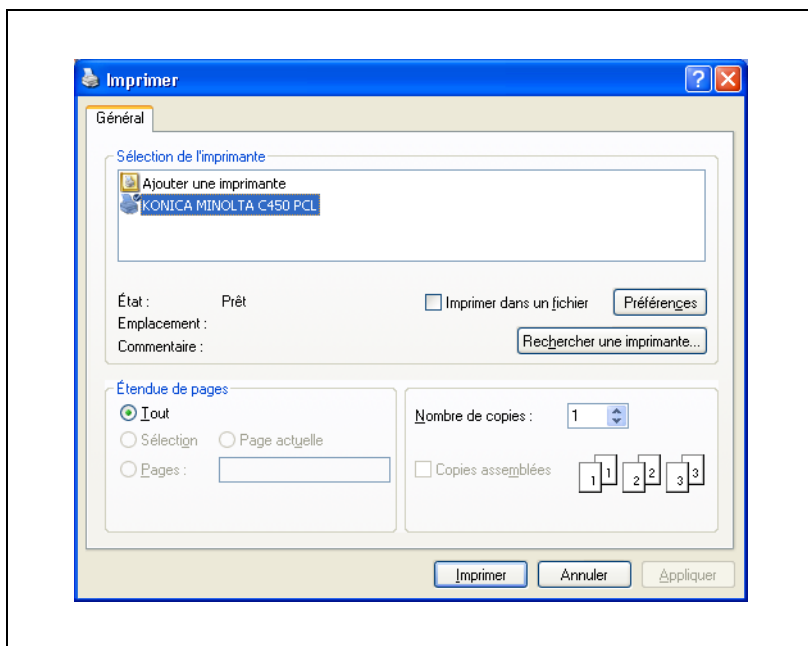


Imprimer un document à l'aide d'une commande du menu [Fichier]

- 1 Sélectionnez l'icône du document à imprimer.
- 2 Dans le menu [Fichier], cliquez sur [Imprimer].



- 3 Indiquez le nombre de copies souhaité, puis cliquez sur [Imprimer].

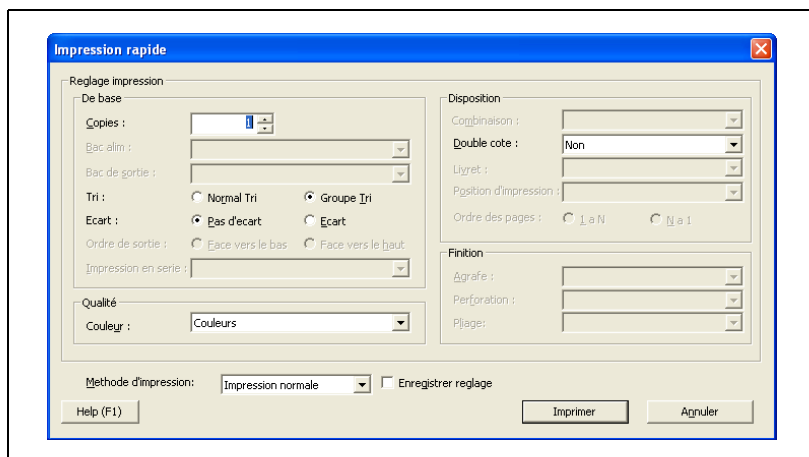


6.10 Impression rapide

Lors de l'utilisation du produit multifonction et alors qu'un utilisateur est connecté, un document dans une boîte peut être imprimé rapidement. Il est alors possible que les paramètres d'impression soient définis à partir de la boîte de dialogue Impression Rapide.

Pour exécuter une impression rapide

- 1 Sélectionnez l'icône correspondant au document à imprimer.
- 2 Le fait de cliquer sur [Impression rapide] dans le menu [Fichier] affiche la boîte de dialogue Impression rapide.



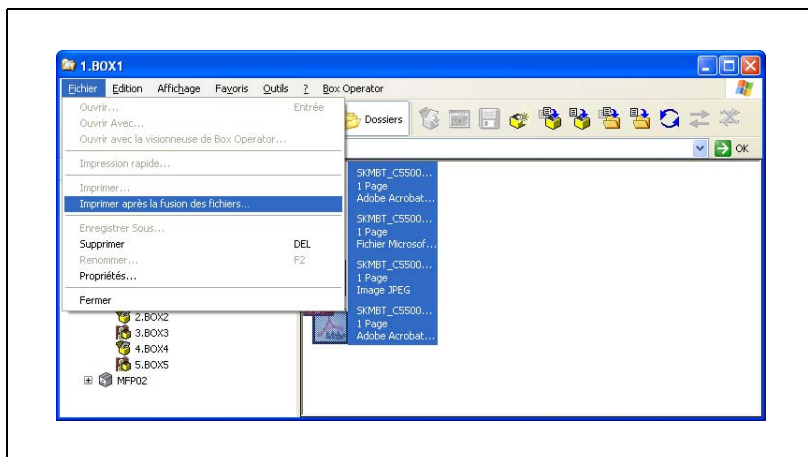
- 3 Les paramètres pouvant être définis peuvent différer suivant les fonctions et les options qui équipent l'appareil.
- 4 Pour sauvegarder les paramètres d'impression définis, cochez la case "Enregistrer reglage".
- 5 Cliquez sur le bouton [Imprimer] pour lancer l'impression rapide.

6.11 Fusion et impression de documents

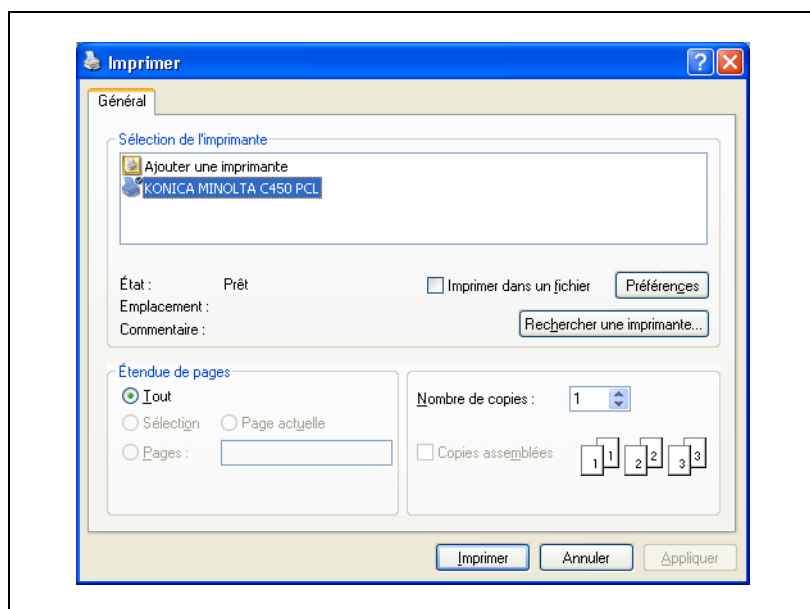
Plusieurs documents peuvent être fusionnés et imprimés en même temps.

Fusionner et imprimer des documents

- 1 Sélectionnez les icônes des documents à fusionner et imprimer.
- 2 Dans le menu [Fichier], cliquez sur [Imprimer après la fusion des fichiers].



- 3 Indiquez le nombre de copies souhaité, puis cliquez sur [Imprimer].



7 Autres opérations

7.1 Définir les paramètres du fichier cache

Pour afficher les miniatures, les images téléchargées sont provisoirement enregistrées sur l'ordinateur. Ce sont des fichiers cache. Vous pouvez définir les paramètres pour gérer ces fichiers cache.

Si un fichier cache est enregistré, vous pouvez rapidement afficher la miniature la prochaine fois que les données seront sélectionnées.



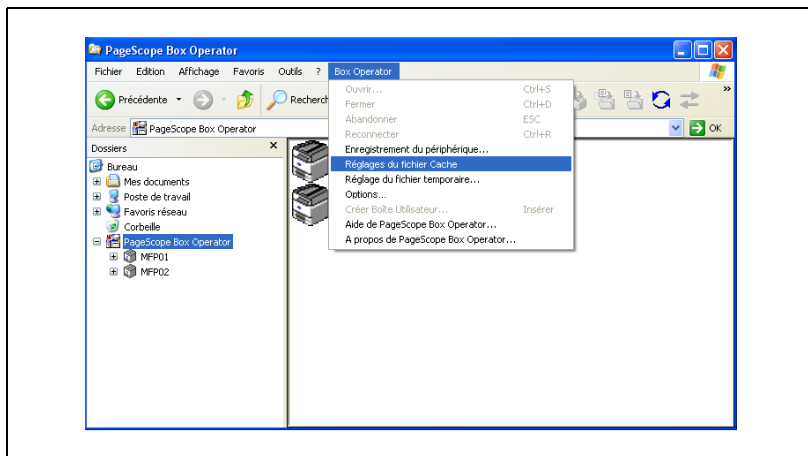
Remarque

Au lancement de Box Operator, les fichiers cache sont automatiquement effacés si leur date de modification remonte à plus de cinq jours.

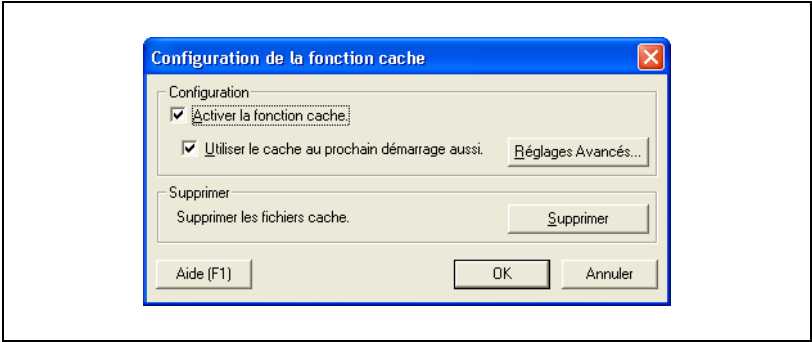
Les paramètres de fichier cache ne peuvent pas être spécifiés tant que le produit multifonctions est connecté. Afin de définir les paramètres, déconnectez-vous du produit multifonctions.

Pour spécifier les paramètres des fichiers cache

- 1 Dans le menu [Box Operator], cliquez sur [Réglages du fichier Cache].



2 Spécifiez les paramètres de cache.

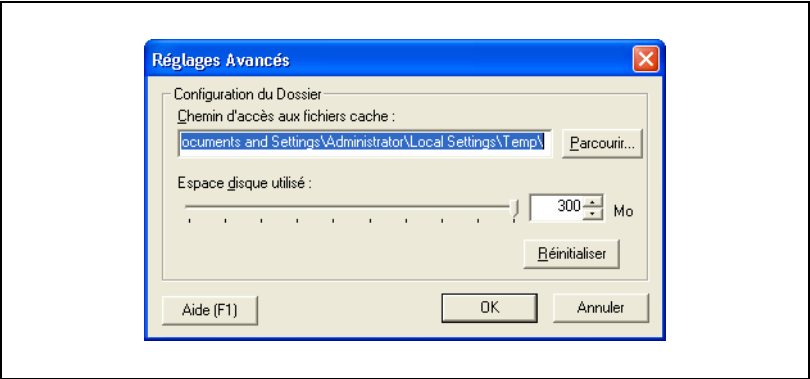


3 Cliquez sur [OK].

Vous pouvez spécifier les paramètres suivants.

Rubrique	Description
Activer la fonction cache.	Indiquez s'il faut enregistrer ou non les images miniatures sous forme de fichiers cache. Pour enregistrer les fichiers cache, cochez la case.
Utiliser le cache au prochain démarrage aussi.	Indiquez s'il faut réutiliser ou non les fichiers cache lors du démarrage suivant de l'application. Pour réutiliser les fichiers cache, cochez la case.
Supprimer les fichiers cache.	Pour supprimer tous les fichiers cache actuellement enregistrés, cliquez sur [Supprimer].

Pour spécifier d'autres paramètres avancés d'enregistrement des fichiers cache, cliquez sur [Réglages Avancés].



Rubrique	Description
Chemin d'accès aux fichiers cache	Indiquez le dossier dans le lequel les fichiers cache sont enregistrés. Pour changer de dossier, cliquez sur [Parcourir] et sélectionnez le dossier.
Espace disque utilisé	Indiquez l'espace disque réservé à l'enregistrement des fichiers cache. Déplacez le curseur ou tapez une valeur. Quand les fichiers cache dépassent la valeur indiquée, ils sont automatiquement effacés.
Réinitialiser	Cliquez ici pour restaurer immédiatement tous les paramètres définis lors de l'installation de l'application.

7.2 Pour spécifier les paramètres des fichiers temporaires

Pour afficher les données, les images de document sont provisoirement enregistrées sur l'ordinateur. Ce sont des fichiers temporaires. Vous pouvez définir les paramètres pour gérer ces fichiers temporaires.

Si un fichier temporaire est enregistré, vous pouvez rapidement afficher l'image du document la prochaine fois que les données seront affichées.



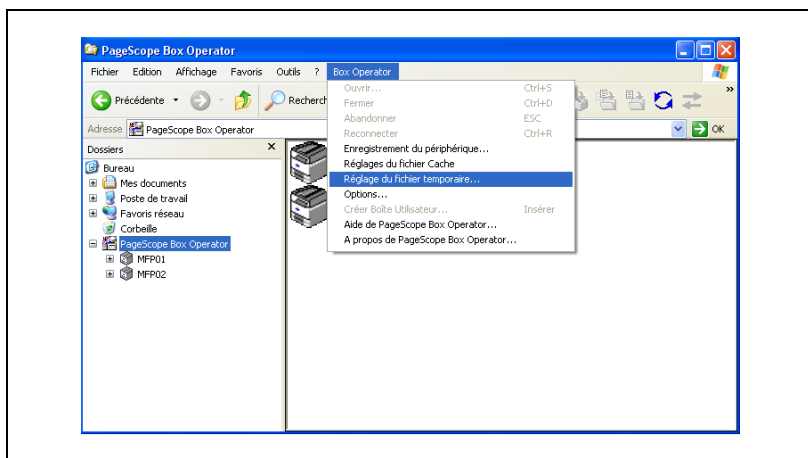
Remarque

Au démarrage de Windows, les fichiers temporaires sont supprimés si leur date de modification remonte à plus de 48 heures.

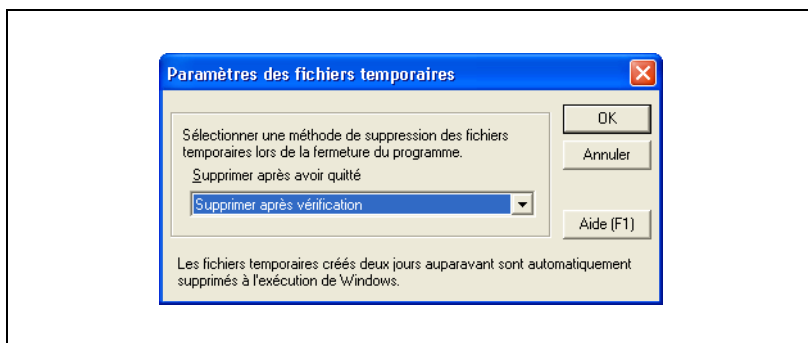
Les paramètres de fichier temporaire ne peuvent pas être spécifiés tant que le produit multifonctions est connecté. Afin de définir les paramètres, déconnectez-vous du produit multifonctions.

Pour spécifier les paramètres de fichier temporaire

- 1 Dans le menu [Box Operator], cliquez sur [Réglage du fichier temporaire].



- 2 Sélectionnez quand le fichier temporaire sera supprimé.



- 3 Cliquez sur [OK].

7.3 Options

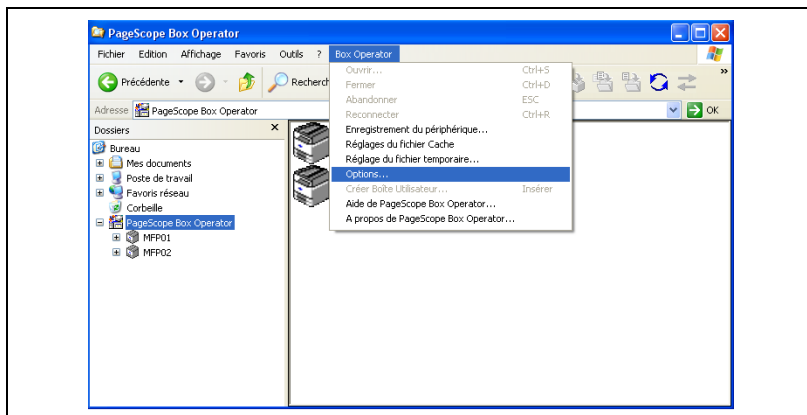
Vous pouvez spécifier d'autres paramètres pour plusieurs autres opérations.

Vous pouvez spécifier les paramètres suivants.

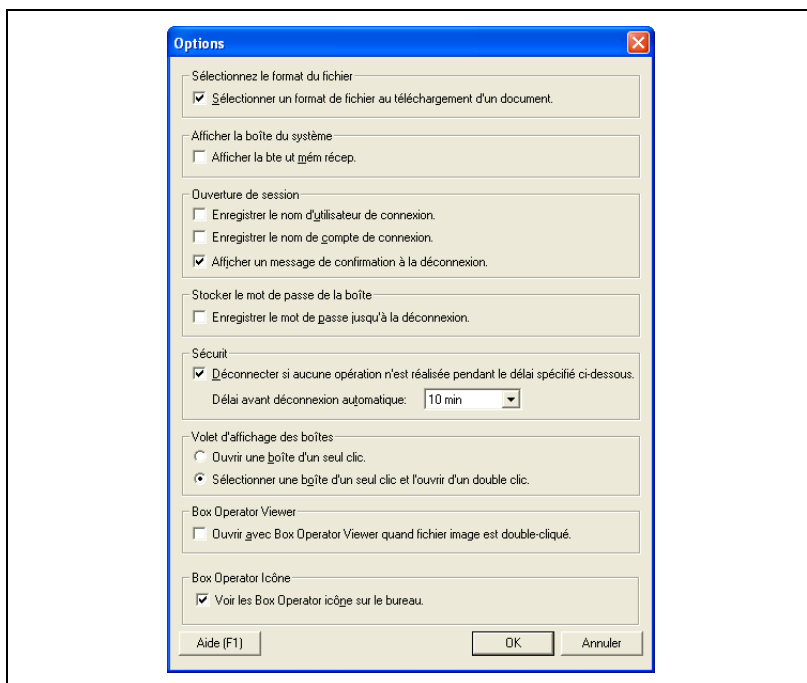
Rubrique	Description
Sélectionner un format de fichier au téléchargement d'un document.	Spécifie si un format de fichier peut être sélectionné à l'ouverture d'un document dans Box Operator Viewer ou dans une application différente.
Afficher la Boîte utilisateur en réception mémoire.	Affiche la Boîte utilisateur en réception mémoire.
Enregistrer le nom d'utilisateur de connexion.	Indique si le nom de l'utilisateur connecté doit être enregistré lors de l'Authentification de l'utilisateur par le produit multifonctions.
Enregistrer le nom de compte de connexion.	Indique si le nom du compte connecté doit être enregistré lors de l'Authentification du compte par le produit multifonctions.
Afficher un message de confirmation à la déconnexion.	Indique si un message de confirmation doit s'afficher lors de la déconnexion du produit multifonctions.
Enregistrer le mot de passe de la boîte jusqu'à la déconnexion.	Indique si le mot de passe de la boîte doit être enregistré jusqu'à la déconnexion du produit multifonctions.
Déconnecter si aucune opération n'est réalisée pendant le délai spécifié ci-dessous.	Spécifie si la liaison doit être coupée dans le cas où aucune opération n'est effectuée pendant le délai indiqué.
Délai avant déconnexion automatique	Permet de spécifier le délai d'inactivité à l'issue duquel la communication sera automatiquement coupée.
Volet d'affichage des boîtes.	Spécifie comment la connexion à une boîte s'effectue depuis la fenêtre des listes.
Ouvrir une boîte d'un seul clic.	Indique que, pour atteindre une boîte, il suffit de cliquer sur l'icône de cette boîte dans le volet Liste.
Sélectionner une boîte d'un seul clic et l'ouvrir d'un double clic.	Indique qu'il n'est plus possible d'atteindre une boîte simplement en cliquant sur l'icône de cette boîte dans le volet Liste. Pour établir la connexion à une boîte, effectuez l'une des opérations suivantes. <ul style="list-style-type: none"> Faites un double-clic sur l'icône de la boîte. Sélectionnez l'icône de la boîte, et appuyez sur la touche [Entrée] du clavier.
Box Operator Viewer	Indique qu'un fichier image peut être ouvert dans Box Operator Viewer simplement en double-cliquant sur ce fichier dans le volet des listes.
Box Operator Icône	Voir les Box Operator icône sur le bureau.

Pour spécifier les paramètres

- 1 Dans le menu [Box Operator], cliquez sur [Options].



- 2 Spécifiez les paramètres désirés.



- 3 Cliquez sur [OK].



KONICA MINOLTA

<http://konicaminolta.com>

Copyright